



PEC

Projecte Educatiu de Centre

Llar d'Infants l'Estel de Mossèn Gumersind

*Aprovat 28 de febrer de 2024
Actualment document subjecte a actualització de la nova normativa Decret 21/2023,
de 7 de febrer, d'ordenació dels ensenyaments de l'educació infantil*

ÍNDEX

1	Introducció	1
2	Marc legislatiu	1
3	Contextualització	2
3.1	Municipi.....	2
3.1.1	Serveis del municipi.....	2
3.2	El Centre	3
3.2.1	Infraestructura del servei	3
3.2.2	Òrgans de gestió i personal adscrit als serveis	5
3.2.3	Calendari escolar	14
3.2.4	Horari escolar	14
4	Trets d'identitat.....	15
5	Objetius generals.....	17
5.1	Objectius de cicle	17
6	Línia metodològica	18
6.1	Plantejament.....	18
6.1.1	Tasques dels educadors/es	19
6.1.2	Actitud dels educadors/es.....	19
6.1.3	Funcions educatives dels educadors/es.....	20
6.2	Adaptació	20
6.2.1	El ritme d'incorporació dels infants	21
6.2.2	Els primers contactes amb les famílies	21
6.2.3	Les activitats que s'hi proposen	22
6.3	Rutines.....	22
6.3.1	Entrades i sortides.....	23
6.3.2	La higiene personal	23
6.3.3	L'alimentació	25
6.3.4	Descans.....	27
6.4	Acollida de matí i permanència de tarda	28
6.5	Detecció Precoç.....	28
6.6	Propostes metodològiques	29
6.6.1	El joc	29
6.6.2	Panera dels Tresors	30

6.6.3	Joc Heurístic	31
6.6.4	Joc Simbòlic	33
6.6.5	Psicomotricitat	34
6.6.6	Festes i sortides.....	36
6.7	Espais i materials.....	36
6.7.1	Espais d'activitat i de joc (Racons)	37
6.7.2	Els materials	37
6.8	Relació família-escola.....	38
6.8.1	Les relacions entre les persones educadores i les famílies.....	38
6.8.2	Condicions que afavoreixen la relació.....	39
6.8.3	Comunicació i informació entre la llar d'infants i la família	39
6.8.4	Recursos que afavoreixen la comunicació	39
6.8.5	Canals d'informació, col·laboració o participació llar d'infants-famílies	40
6.9	Seguiment i desenvolupament de l'infant	42
7	Revisió del PEC.....	43
9	Annex.....	44
9.1	Annex I.....	44
9.2	Annex II.....	52

1 INTRODUCCIÓ

El projecte educatiu de centre¹ de la **Llar d'Infants l'Estel de Mossèn Gumersind**, és el document marc que regeix la intervenció educativa del nostre centre² tenint com a finalitat de contribuir al **desenvolupament emocional i afectiu, físic i motor, social i cognitiu dels infants** en col·laboració amb les seves famílies, proporcionant-los un **clima de confiança** on se sentin acollits i amb expectatives d'aprenentatge.

El context social, l'espai i els recursos de què disposa la llar, la particularitat dels membres que integren la llar: infants, famílies, personal educador, fan que el projecte no pugui ser igual que un altre. Aquesta particularitat és la que enriqueix el nostre projecte.

El **Projecte Educatiu** és una eina útil per **cohesionar l'equip**, donar a conèixer el centre a les famílies i presentar la **línia de centre** a les persones que s'hi incorporen. Està compost per la concreció del desenvolupament del currículum, les característiques de l'entorn social, els criteris d'ús de la llengua catalana en el centre, de no-discriminació i d'inclusió educativa i l'atenció a la diversitat. A més, la concreció de criteris metodològics, organitzatius, de seguiment, observació de l'infant i l'organització de l'horari escolar i la concreció dels mitjans de relació amb les famílies.

El **PEC** és el document que permet que l'equip educatiu treballem perseguint les **mateixes finalitats**, en la mateixa línia, tenint **coherència** en els plantejaments i amb continuïtat de la pràctica educativa. El projecte educatiu de centre dóna resposta a les preguntes **qui som, què pretenem, com ens organitzem i treballem**.

2 MARC LEGISLATIU

El nostre centre és reguda per les lleis que siguin aplicables en cada moment:

- Llei Orgànica de 2/2006, 3 de maig, de Educació (LOE)
- L'article 84 de l'Estatut d'Autonomia de Catalunya de 2006
- Llei d'Educació de Catalunya 12/2009, de 10 de juliol (LEC)

Entre les normes que despleguen aquestes lleis cal destacar:

- El Decret 282/2006 pel qual es regulen el primer cicle de l'educació infantil i els requisits dels centres que l'imparteixen.
- El Decret 101/2010, de 3 d'agost, d'ordenació dels ensenyaments del primer cicle de l'educació infantil.
- El Decret 102/2010, de 3 d'agost, d'autonomia dels centres educatius

¹ PEC

² Segons Article 9 del Decret 101/2010, que parla del Projecte Educatiu

- El Decret 155/2010, de 2 de novembre, de la direcció dels centres educatius públics i del personal directiu professional docent.
- El Decret 75/2007, de 27 de març, pel qual s'estableix el procediment d'admissió de l'alumnat als centres en els ensenyaments sufragats amb fons públics.
- El document Currículum i orientacions. Educació Infantil. Primer Cicle, editat pel Departament d'Ensenyament de la Generalitat de Catalunya (juliol, 2012).

3 CONTEXTUALITZACIÓ

3.1 **Municipi**

La **Llar d'Infants l'Estel de Mossèn Gumersind** està situada al municipi de **Palamós**, carrer Provença núm. 34. Aquest municipi té 14 km² i acull a una població aproximada d'uns 18.135 habitants empadronats a Palamós l'any 2020. Està limitat a tot oest amb Calonge, al nord-oest amb Vall-llobrega, al nord-est amb Mont-ras el sector meridional i l'est toca al mar. Es troba situat a la comarca del **Baix Empordà**.

Palamós és un dels centres neuràlgics de la comarca, la seva situació geogràfica al mig de la Costa Brava l'ha convertit en un **centre turístic** de primera magnitud. Els seus principals recursos són el seu port pesquer i comercial, l'hospital comarcal i el comerç.

3.1.1 **Serveis del municipi**

El municipi de Palamós compta amb un **equipament escolar**:

- 2 escoles de primària i educació infantil
- 1 institut escola: educació infantil, primària i ESO
- 1 institut escola : educació infantil, primària, ESO i batxillerat
- 1 institut de secundària, batxillerat i cicles formatius
- 1 escola d'educació especial
- 1 *llar d'infants municipal*
- 1 llar d'infants privada

A la població de Palamós trobem diferents **serveis i activitats municipals** encarats total o parcialment a la infància:

- Teatre municipal "La Gorga"
- Biblioteca Municipal Lluís Barceló i Bou
- Sala polivalent dels 50 metres.

- Parcs infantils i zones verdes amb gronxadors, tobogans i jocs diversos a diferents zones del municipi.
- Casal d'estiu i activitats lúdiques d'estiu a la platja que organitza l'ajuntament de Palamós.
- 1 pavelló poliesportiu
- 1 zona esportiva (camp de futbol, equipament per practicar atletisme, sala per practicar esports de contacte...)
- Departament d'ensenyament. Aula d'aprenentatge.
- També trobem diferents **serveis i activitats privades** encarades total o parcialment a la infància:
- Fundació Oreig, CDIAP (Centre de Desenvolupament Infantil i Atenció Precoç).
- Diferents gabinets psicològics

Altres **serveis d'interès** que trobem a la població:

- Mercat municipal
- Casa Muntaner/Arxiu de Palamós
- Museu de la pesca
- Hospital de Palamós, Patronat Mossèn Miquel Costa.
- Espais polivalents en diferents barris del municipi.
- Punt d'informació Juvenil (PIJ)

3.2 El Centre

La llar d'infants està ubicada en un **edifici d'ús exclusiu**, amb accés independent, es va construir exclusivament per a ser una llar d'infants i les seves portes estan obertes des del curs **2007-2008**; actualment compte amb capacitat per a 115 infants, i un projecte d'ampliació de 17 places de 12 que donarà cabuda total de 132 infants. Es distribueix en un local de planta baixa i dividit en dos aules de Nadons (8 infants a cadascuna), tres aules de 1 a 2 anys (13 infants per aula) i tres aules de 2 a 3 anys (20 infants per aula). Totes les aules tenen accés directe al porxo i al pati.

3.2.1 Infraestructura del servei

La distribució dels espais garanteixen **funcionalitat i seguretat**, d'una banda estan els espais de joc (aules equipades, porxos i jardí) i de l'altra els espais de serveis (despatx de direcció, vestidors del personal, sala d'educadores...).

Malgrat l'edifici està orientat al nord, les aules/zona de jocs i el jardí estan orientades a sud, permeten gaudir més del sol. A més, compta amb la calefacció radiant per terra i aparells d'aire acondicionat a fi de garantir les condicions adequades de temperatura.

Pel que fa a les aules (zona de jocs) cal dir que són espais que la seva composició física facilita el desenvolupament de les potencialitats dels infants, tant de construcció de la personalitat i de relació com el gaudir del joc de la descoberta i incidència en l'entorn.

Les aules també donen resposta a les necessitats biològiques dels infants. Totes aquestes aules superen en alguns metres els mínims establerts i disposen per tant àrees diferenciades pel descans, la preparació d'aliments (biberoneria i dormitori per les unitats de 0 anys) i zones d'higiene (canviadors i lavabos amb WC per les unitats d'1 i 2 anys).

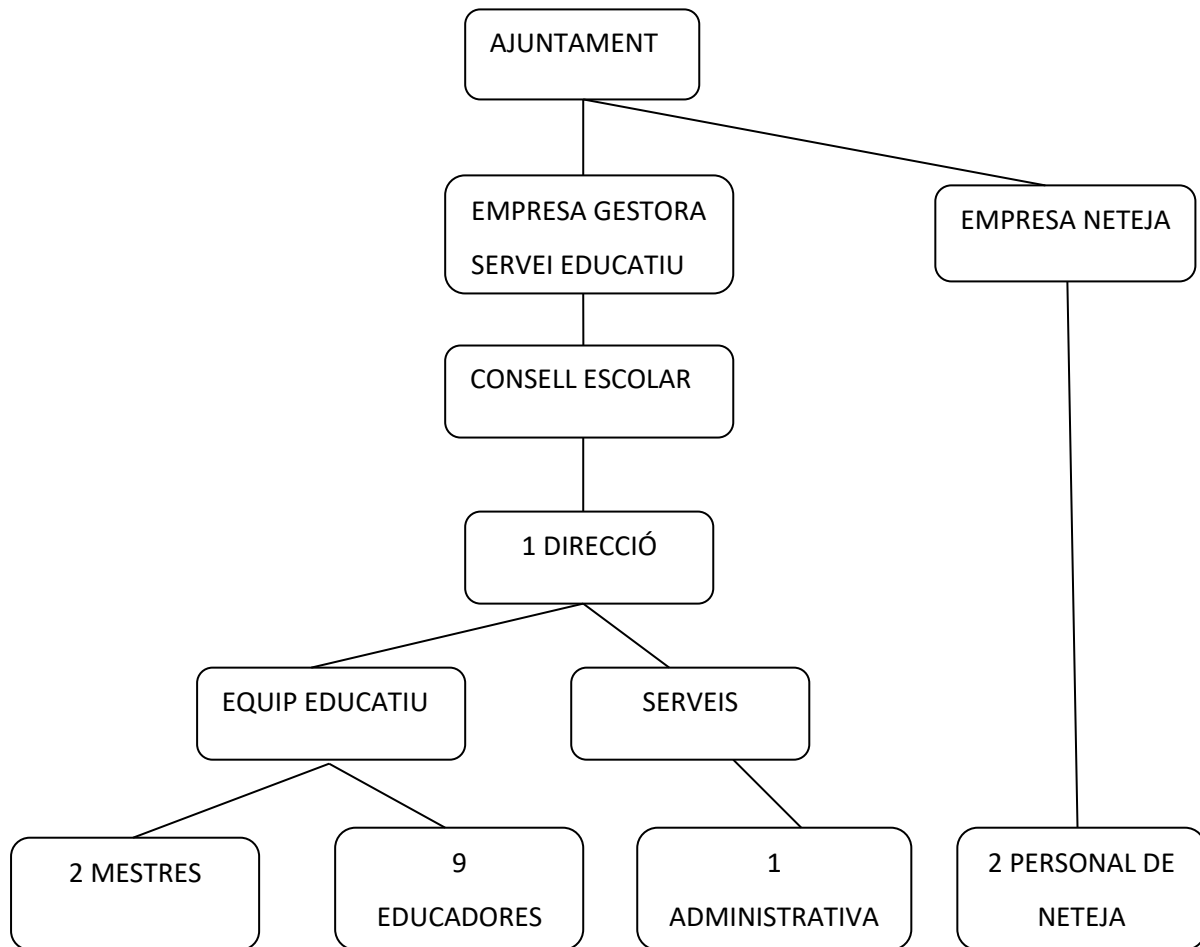
Totes les aules disposen de separacions transparents que permeten visibilitat en l'atenció als infants tot i estar realitzant tasques d'higiene o preparació d'aliments. També faciliten l'accés i la visibilitat als infants. Totes les aules també tenen **accés directe als porxos i al pati.**

La llar disposa de **sala polivalent**. Aquesta sala és al centre de la llar, és el lloc de trobada d'interacció entre grans i petits, amb propostes de jocs motrius, sensorials, simbòlics... La llar disposa d'espai de menjador, d'office, rebost, zona de rentat. Aquesta àrea es completa amb la sala de dormir i està situada a l'ala dreta justament a davant de les aules de 2 anys, donada la funcionalitat del servei i la dimensió psicopedagògica que representa com a espai de trobada/comunicació en un ambient ric en estímuls olorosos, visuals i sonors.

A l'altre extrem del passadís es troba la **zona de les educadores**, amb els vestidors amb dutxes i lavabos, l'espai d'ús polivalent, sala d'educadors/es per al desenvolupament de les tasques pròpies de l'equip educatiu i preparació del material pedagògic, i el despatx de direcció.

Un altre espai important en al llar d'infants és el pati on els infants experimenten tota mena de descobertes i jocs amb la natura.

3.2.2 Òrgans de gestió i personal adscrit als serveis



La llar d'infants és de titularitat municipal. L'ajuntament fa la contractació del servei de la gestió directa de la llar d'infants.

La **Cap d'àrea d'educació** serà el pont entre la llar d'infants i la **Regidora d'educació** de l'ajuntament creant així un nucli de confiança i treball en equip entre totes les parts implicades en la gestió de la Llar d'infants.

L'ajuntament és el responsable del manteniment, arranament i neteja del centre.

Empresa gestora del servei

L'empresa gestora és la responsable de:

- ✓ La **gestió econòmica**
- ✓ La **gestió del personal**
- ✓ El **seguiment pedagògic** **Revisar els documents pedagògics** de l'escola segons les directrius de l'Ajuntament de Palamós.

La gerència de l'empresa és la responsable de la contractació i seguiment del personal docent i no docent de l'escola i d'ocupar-se de gestionar baixes, permisos i substitucions, a més a més, és l'encarregada de garantir la coordinació amb l'Ajuntament.

Consell Escolar de Centre

El Consell Escolar de Centre, és un òrgan col·legiat amb **participació del personal del centre, de les famílies i de l'Ajuntament**. En formaran part; l'Alcalde/essa, president/a o el regidor/a qui delegui, el director/a del centre, dos representants de l'equip educatiu i del personal del centre, dos representants de les famílies i un/a representant del sector de serveis.

Les **funcions** seran les següents:

- Ratificar l'equip directiu votat per l'equip educatiu i proposar el seu nomenament a l'alcalde/essa.
- Ratificar el projecte educatiu i la normativa d'ordre intern elaborada per l'equip educatiu.
- Ratificar la programació d'activitats externes de l'escola elaborades per l'equip educatiu i decidir la participació dels pares en aquestes activitats.
- Ratificar la memòria anual de l'escola.
- Promoure la renovació de les instal·lacions i de l'equip escolar, així com vigilar la seva conservació.
- Aprovar les Normes d'Organització i Funcionament de Centre (NOFC).
- Elaborar les directrius per la programació i desenvolupament de les activitats extraescolars o complementàries, visites i viatge, menjadors,...
- Establir les relacions de col·laboració amb altres centres amb fins culturals i educatius.
- Establir els criteris per la participació del centre en activitats culturals, esportives i recreatives, així com aquelles accions assistencials a les que el centre pogués col·laborar.

Funcionament del Consell Escolar de Centre:

- El Consell es reunirà ordinàriament una vegada al trimestre i extraordinàriament sempre que el convoqui el seu president, a sol·licitud d'almenys un terç dels seus membres o a sol·licitud de tots els membres d'un dels sectors que en formen part.
- La convocatòria es realitzarà com a mínim 15 dies abans de la seva celebració i mitjançant una carta amb l'ordre del dia previst. Aixecarà acta de la reunió aquella persona que designi el Consell Escolar el primer dia de la seva constitució i serà renovada periòdicament segons s'estableixi en el dia de la seva constitució.

- Les decisions en el Consell es prendran normalment per consens. Si no és possible l'acord, la decisió es determinarà en una reunió amb la presència perceptiva dels tres sectors del Consell Escolar i segons l'acord de la majoria dels membres presents que, en tot cas, no podrà ser inferior a la meitat més un dels components del Consell.
- Actuarà com a president el direcció de la Llar d'infants de l'Estel de Mn. Gumersind.
- Els membres del sector famílies i els del sector personal educatiu que formaran part del Consell Escolar de Centre s'escolliran cada dos anys en unes eleccions convocades únicament per aquest motiu.
- Les reunions es realitzaran a la Llar d'infants i en dies i hores acordades pels seus membres amb antelació.

Direcció

La direcció del centre serà proposada per l'adjudicatari de la concessió del servei a l'ajuntament, i aquest valorarà i acceptarà la persona proposada.

La direcció del centre té atribuïdes les següents **funcions**:

- Dirigir i supervisar les activitats pedagògiques del centre.
- Coordinar i organitzar el personal del centre.
- Redactar, conjuntament amb l'equip educatiu, el Projecte Educatiu de Centre i el Pla Anual i la Memòria
- Elaborar, conjuntament amb l'equip de docents, la línia pedagògica i la programació general del curs.
- Complir i fer complir la normativa vigent i les Normes d'organització i funcionament de Centre i la planificació anual.
- Elaboració i difusió de la informació de la Llar d'infants.
- Vetllar per a que les informacions del centre arribin als pares i les mares, així com, fomentar la seva participació.
- Mantenir secret professional en relació a la informació i documentació confidencial de les famílies i personal del centre.
- Supervisar el funcionament del menjador en relació a l'organització, dietes o menús.
- Assumir les funcions d'educador/a compatibles amb el càrrec i amb el temps de dedicació de l'aula si es necessari.
- Fer les coordinacions, avaluacions i reunions que corresponguin amb el Departament d'Ensenyament Municipal conjuntament amb l'Ajuntament.
- Formar part de la comissió de matriculació de la Llar d'infants i realitzar les preinscripcions i matriculacions.

- Establir les coordinacions necessàries amb els serveis educatius del Departament d'Educació de la Generalitat de Catalunya i seguir els criteris marcats per la Inspecció Educativa.
- Vetllar pel manteniment i conservació del centre, de les seves instal·lacions, mobiliari i equipaments i tenir cura de la seva reparació quan correspongui.
- Recollir les propostes i coordinar l'adquisició de material.
- Convocar els actes acadèmics i les reunions dels òrgans col·legiats del centre.
- Representar ordinàriament el centre tenint present que la representació política municipal correspon a l'alcalde/essa i als regidors/es.
- Coordinar la programació educativa del centre.
- Repartir i delegar responsabilitats entre el personal docent.
- Presidir i convocar les reunions de claustre.
- Coordinar-se periòdicament amb la coordinadora del servei.
- Elaborar el material informatiu per als pares, previ acord amb la coordinadora del servei i l'Ajuntament de Palamós.
- Custodiar els llibres i arxius del centre i assegurar la unitat documental dels registres i dels expedients dels alumnes.
- Tenir informada constantment a la coordinadora del servei de l'empresa.
- Adreçar les demandes urgents sobre les instal·lacions de l'escola als responsables competents i informar-ne a la coordinació del servei i a l'Ajuntament.
- Altres que se li puguin assignar segons necessitats i amb l'aprovació del Consell Escolar de Centre.

Equip Educatiu

Paper de l'educador/a

Totes les educadores han de tenir un perfil personal i professional que s'ajusti a les necessitats i valors del centre, per això cal tenir en compte:

LA MADURESA PERSONAL

Les educadores som conscients de la incidència de la nostra actitud en el desenvolupament general de l'infant.

Realitzem un procés d'autoconeixement que ens permet desenvolupar les **actituds d'empatia** que han d'impregnar les relacions interpersonals. **L'actitud respectuosa** amb un mateix i amb els altres propicia la construcció d'un ambient educatiu positiu.

Compartir la responsabilitat educativa dels infants amb altres persones demana tenir la capacitat d'expressar les pròpies idees, escoltar activament les dels altres i, a la vegada, acceptar les opinions i crítiques que es puguin derivar de les accions quotidianes, mantenint una **actitud receptiva a les noves idees i al treball en equip en general**.

LA FORMACIÓ GENERAL

La formació és un procés obert que parteix de l'adquisició d'unes bases en la formació inicial, però el procés continua durant la pràctica professional, mantenint l'intercanvi amb altres professionals, ampliant la formació per mitjà de lectures i participants en activitats de **formació continuada**.

Una formació **extensa** en el coneixement de les característiques dels infants i dels processos d'aprenentatge ens proporcionarà els criteris per establir les bases de l'educació en aquesta etapa, contrastar perspectives diferents i donar significació a les situacions quotidianes.

FER D'EDUCADOR

Les educadores som un punt de referència respecte a les famílies i als infants. Les famílies confien en l'educadora l'atenció dels seus infants, fins i tot d'aquells aspectes més íntims com són la higiene, l'alimentació i molts dels detalls que confectionen les seves relacions afectives. D'altra banda, els infants per desenvolupar-se i entrar en relació amb un nou entorn necessiten crear relacions estables i segures. L'establiment d'una vinculació afectiva de l'infant amb les persones que en tenen cura li dóna la seguretat necessària per adaptar-se a les noves situacions i ser part activa en aquest procés de coneixement mutu.

Educar vol dir garantir la riquesa i les potencialitats de cada infant, per elaborar conjuntament un saber compartit entre ells. No és la quantitat d'informació la que determina la qualitat educativa a la llar d'infants, sinó la impregnació de les actituds necessàries per aprendre de les situacions naturals que ens ofereix la vida quotidiana.

A partir d'aquest marc referencial per als infants, les seves famílies i les educadores exercim la responsabilitat educativa tot vetllant pel desenvolupament de l'infant, pel seu benestar i pel respecte dels seus drets com a persona. Així, les seves funcions educatives es concreten en:

- Planificar i organitzar l'ambient educatiu
- Promoure el desenvolupament de les capacitats dels infants
- Acompanyar l'activitat dels infants
- Observar i documentar

PLANIFICAR I ORGANITZAR L'AMBIENT EDUCATIU

La planificació de l'ambient educatiu demana organitzar l'entorn físic i social de la llar d'infants i, alhora, fer previsions sobre els comportaments i activitats que hi han de poder dur a terme les persones que hi participen (infants i adults). Planificar i organitzar l'ambient educatiu vol dir també preveure espai i temps per tal d'acollir i propiciar les relacions que són la seva base i la constitueixen, entre els infants i entre els adults.

Fent el seguiment de les tutories al llarg de les diferents etapes de 0 a 3, es garanteix una millor coherència en el tracte dels infants, respectant les particularitats de cada infant, i mantenint la continuïtat en les maneres de procedir: la manera com se'ls agafa, la manera com se'ls parla, la individualització en les seqüències d'acció en una determinada situació, etc.

La regularitat en les rutines diàries ofereix un marc previsible, i permet als infants orientar-se i anticipar-se als possibles canvis.

Els materials són seleccionats per la seva qualitat sensorial, per les seves possibilitats d'afavorir l'acció de l'infant i per les diferents possibilitats d'experimentació i ús. A la vegada es promou la iniciativa, la curiositat i la creativitat dels infants.

En la vida quotidiana ens adaptem a les necessitats individuals i grupals per l'organització de les activitats, el temps i els espais són flexibles, introduint els canvis adients a la planificació inicial sempre que sigui necessari. No hi ha una única forma d'organitzar-se, cal prioritzar sempre les necessitats dels infants.

PROMOURE EL DESENVOLUPAMENT DE LES CAPACITATS DELS INFANTS

El principal objectiu de l'educació infantil és facilitar que cada infant es pugui desenvolupar d'acord amb les seves característiques personals, tot promovent les seves habilitats de relació, exploració i joc, que pugui desenvolupar les seves capacitats. Aquestes capacitats s'han d'assolir al llarg de tota l'etapa d'educació infantil, però cal tenir-les ja com a referència en el primer cicle.

Les persones educadores són guies i acompanyants del procés d'aprenentatge de l'infant oferint-li un entorn que afavoreixi la concentració, la descoberta, la interacció i la creativitat. La intervenció s'ha de centrar a facilitar situacions que suggereixin múltiples possibilitats d'acció als infants i a permetre que l'infant en faci la seva pròpia exploració. Cal respectar i acollir les diferències individuals tant en la forma de ser com en els ritmes i processos d'aprenentatge.

Les persones educadores introduïm els infants en els comportaments adaptats a la vida quotidiana, facilitant-los l'adquisició d'hàbits i formes de relació pròpies de la vida social.

ACOMPANYAR L'ACTIVITAT DELS INFANTS

Les educadores facilitem l'activitat dels infants a partir de la seva actitud de confiança i suport a l'acció, preveient i canalitzant situacions d'inquietud i també orientant l'activitat del grup d'infants. Així mateix, facilitar la seva acció implica organitzar i seleccionar els materials més adients als seus possibles interessos, oferint nous elements i aportant nous recursos quan s'observa que el seu joc comença a decaure. Finalment, oferir l'ajuda necessària per resoldre dificultats, si cal, i expandir l'activitat dels infants.

La confiança dels adults en les competències dels infants els retorna una imatge positiva d'ells mateixos, els encoratja a seguir sent actius i afavoreix la seva autonomia.

Canalitzem els interessos dels infants, preveiem i reconduïm possibles conflictes i facilitem el desenvolupament d'estratègies per l'autocontrol. Quan els infants necessiten suport, la proximitat de l'adult o una mirada són suficients per a sostenir la seva activitat i aportar-los la seguretat necessària per continuar essent actius. Cal estar atent a les demandes d'ajuda dels infants, oferint-los l'ajut necessari perquè puguin fer allò que sols no aconseguen fer, i retornar-los el protagonisme tan aviat com sigui possible.

Les educadores hem de saber reorganitzar certes situacions amb rapidesa, però a la vegada mostrar calma en les accions, per tal de mantenir un ambient que afavoreixi la tranquil·litat en les relacions dins del grup. La intervenció variarà en funció de les diferents situacions.

OBSERVAR I DOCUMENTAR

L'observació i la documentació pedagògica són eines fonamentals per les educadores en la mesura que els permeten aprofundir en el coneixement de cada infant, en la dinàmica del grup classe i en l'anàlisi dels processos educatius en general.

EL TREBALL EN EQUIP

A la llar d'infants **tots els adults**, cadascú des de la seva tasca, són igualment responsables de l'educació dels infants i de la bona marxa del centre, i cal consensuar-ne l'organització i el funcionament amb la participació de tothom.

El treball en equip és el que garanteix la coherència educativa del centre, i de tots els seus membres, tant pel que fa el tracte amb els infants com a la relació amb les famílies, les propostes educatives, i en definitiva, l'organització i el funcionament global del centre.

Com a equip educatiu ens dediquem conjuntament a reflexionar, decidir, formar, avançar i anar perfilant la línia educativa...

Les reunions setmanals en què participem les educadores permeten reflexionar sobre el dia a dia, però també serveixen per establir criteri, consensuar objectius i actuacions, arribar a acords i compartir significats.

La formació permanent permet aprofundir en els diferents aspectes que configuren la intervenció educativa i avançar conjuntament en una mateixa direcció.

Un equip cohesionat que, en funció d'una mateixa idea, pren decisions i estableix criteris d'intervenció, tant en l'àmbit organitzatiu com en l'àmbit pedagògic.

En l'àmbit organitzatiu, l'equip és el que pren decisions que formaran part del projecte educatiu i que fan referència a:

- Criteris per l'agrupació dels infants.
- Mesures per a la incorporació dels infants i les seves famílies a la llar.
- Criteris sobre l'organització dels espais, els temps i els materials.
- Criteris sobre la selecció d'equipaments i materials.
- Instruments i/o estratègies a emprar per conèixer i documentar el procés seguit per cada infant i el que ha après.
- Canals de comunicació i col·laboració escola – família.

L'Equip educatiu estarà format³ per:

- Respecte a la dotació de personal: nombre de professionals igual al número de grups en funcionament, més una de suport cada 3 aules o fracció.
- Per cada tres unitats o fracció hi ha un mestre especialista en educació infantil com a mínim.

Les **educadores amb funció de referents d'aula tenen com a funció:**

- Col·laborar amb la Direcció en l'elaboració del Projecte Educatiu de Centre (PEC), el Pla anual, el NOFC i la Memòria anual.
- Atendre i informar als familiars dels infants en relació al desenvolupament integral dels mateixos i les possibles problemàtiques que es puguin presentar.

³ Segons el que estipula el Reial Decret 202/2006 de 4 de juliol.

- Fer el seguiment de l'acció educativa per tal d'analitzar l'aprenentatge i observar el nivell evolutiu de l'infant individualment. Confeccionar un dossier individual en el que figurin les observacions sistemàtiques i les entrevistes amb els pares.
- Atendre les necessitats físiques, fisiològiques i d'higiene dels infants, introduint els hàbits corresponents.
- Participar en les reunions convocades per la Direcció i en les reunions col·lectives i entrevistes programades amb les famílies.
- Realitzar tasques educatives destinades a introduir valors culturals, desenvolupar actituds positives i la personalitat de cada infant.
- Coordinacions amb serveis externs que treballen per als infants com ara; Servei d'Atenció Precoç, Equip d'Atenció psicopedagògica, Departament de Serveis Socials,..
- Coordinació amb la resta d'educadores de cicle.

Les educadores amb funció de suport d'aula tenen com a funció:

- Participar i col·laborar en la determinació, en equip, de les línies educatives de la llar.
- Participar i col·laborar en la definició, en equip, de la programació de cada grup d'edat.
- Participar i col·laborar en l'adequació del projecte curricular i la programació de cada grup d'edat a les classes en què treballen.
- Participar i col·laborar en l'avaluació periòdica dels resultats educatius del treball fet als grups on treballen i fer el seguiment dels objectius d'escola i de grup en el marc de les reunions d'equip.
- Assistir a les reunions de coordinació.
- Participar en la discussió de l'equip educatiu sobre les diverses responsabilitats i assumir aquelles que de comú acord es decideixin.
- Comunicar-se amb els pares dels infants dels grups en els quals treballen i participar en les reunions de pares d'alumnes d'aquests grups.
- Fer de suport als educadors en funció de les necessitats de cada grup.
- Agafar la responsabilitat del grup de classe sempre que l'educador/a no hi sigui.
- Coordinació amb la resta d'educadores de cicle.

Claustre

Òrgan col·legiat que està format per tot l'equip educatiu del centre. Està presidit pel director. És un òrgan per fomentar el **treball en equip, la discussió i la presa de decisions** sobre qüestions pedagògiques.

Les **funcions** del claustre:

- Elaborar el projecte educatiu de centre(PEC).
- Escollir l'equip de direcció i els seus representants al Consell Escolar.

- Fixar els criteris d'organització interna de l'escola.
- Fixar els criteris sobre l'avaluació i el treball amb els infants.
- Elaborar la normativa d'ordre intern de l'escola(NOFC).
- Coordinar les funcions de tutories i d'orientació del alumnes.
- Proposar la distribució de mestres i auxiliars d'educació i de grups.
- Promoure iniciatives en l'àmbit de l'experimentació o investigació pedagògica.
 - Decidir la utilització racional de l'espai escolar comú i la selecció de material i equipament didàctic a utilitzar.
 - Elaborar el pressupost de material i d'equipament didàctic a utilitzar durant el curs.
 - Elaborar els criteris d'avaluació interna.
 - Elaboració de la programació anual de centre(PGAC).
 - Elaboració de la memòria anual.

Periodicitat de reunions:

El claustre es reunirà **un cop a la setmana** en reunió ordinària, i tantes vegades com el director/a de la llar consideri. L'assistència a aquestes reunions és obligatòria per part de totes les persones que en formen part.

Personal de servei

Aquest personal està compost per la part de **neteja** amb dos persones i la part **administrativa** amb una persona, contractats a jornada parcial.

3.2.3 Calendari escolar

El calendari escolar amb el que ens regim és el del Departament d'Ensenyament de la Generalitat de Catalunya; **iniciant** el curs al **setembre** i **finalitzant al juny**. Amb **vacances per Nadal i per Setmana Santa**.

El **Casalet d'estiu** es realitzarà els mesos de juliol i agost.

Tant al setembre com al juny hi ha uns dies de treball intern, en que l'equip educatiu prepara el centre per l'acollida dels infants.

3.2.4 Horari escolar

La **Llar d'infants l'Estel de Mossèn Gumersind** segueix el següent horari:

Acollida matinal	7:30 a 9
Entrada matí	9 a 9:15
Bon dia i presentació i realització de l'activitat	9:15 a 9:45
Sortida a l'exterior (pati)	9:45 a 10:30

Hàbits d'higiene	10:30 a 11:30
Recollida i agrupament al matalàs de l'aula	11:30 a 11:45
A dinar (els infants del menjador)	11:45 a 13
Sortida	11:45 a 12
Ludoteca migdia	12 a 13:00
Migdiada	13:00 a 14:30
Llevar-se i treball d'hàbits	14:30 a 15
Entrada /sortida migdia	15 a 15:15
Joc lliure dins de l'aula	15:15 a 16:00
Berenar i hàbits d'higiene	16:00 a 16:45
Sortida	16:45 a 17
Ludoteca tarda	17 a 18:00

Dins del centre es du a terme l'espai familiar, participen famílies i infants. Es realitza un dia a la setmana de 17 a 18hores. I un taller de pares, on només participen els adults, aquest es realitzarà varis dies de la setmana de 15 a 17hores, segons les necessitats.

4 TRETS D'IDENTITAT

Des del punt de vista social i cultural **L'Estel de Mossèn Gumersind** és defineix com:

ESCOLA CATALANA

La llengua vehicular de la Llar d'Infants és el **català** ; la cultura catalana (literatura, costums i festes, dansa i música) està present dins la vida quotidiana de l'escola. Sempre que sigui possible es tindrà en compte la llengua materna dels infants. Aquest fet, però, no implica la discriminació d'altres cultures i llengües.

ESCOLA INTEGRADORA

L'escola entén la **diferència com un fet positiu**, en cap cas hi haurà discriminació per raons de naixement, raça, sexe, religió, opinió o qualsevol altra condició o circumstància personal o social.

ESCOLA COEDUCADORA

Pensem que els **nens i les nenes junts** en una mateixa aula han de rebre una **educació comuna**, encaminada a trencar rols masculins i femenins, i a tenir els mateixos drets i oportunitat davant de la societat.

ESCOLA INTEGRAL

Volem contribuir en el **desenvolupament de les potencialitats** de cada alumne perquè a partir de la descoberta i el coneixement assoleixi el màxim d'autonomia per a la seva incorporació al món en què viu.

ESCOLA INDIVIDUALITZADA

Procurem tenir en compte el nivell i el ritme d'aprenentatge de cada alumne, adaptant els espais. Els materials i les activitats d'acord amb les seves possibilitats i els condicionants personals i/o socials. La finalitat última és descobrir, valorar i potenciar les qualitats individuals de cada infant i de la seva família; per tal que cada infant es desenvolupi en la seva **globalitat** com a persona i com a futur ciutadà.

ESCOLA RENOVADA

L'escola accepta aportacions de **diversos corrents pedagògics innovadors**, entre els quals destaquen els enfocaments cognitius en sentit ampli. Valorant i afavorint la formació permanent de l'equip, estant oberta a noves experiències educatives.

ESCOLA INCLUSIVA

Perquè cada alumne pugui **desenvolupar al màxim les seves capacitats** cal **atendre la diversitat** de tarannàs, capacitats, orígens, interessos i motivacions que configuren les necessitats educatives –**ordinàries i especials**– de tots i cadascun dels nens i nenes escolaritzats al centre. Per fer-ho, el projecte educatiu de la llar d'infants parteix del convenciment que **tots els individus som diferents**, que cadascú és com és i que en la **diversitat hi ha la riquesa** que ens ajuda a desenvolupar-nos com a individus particulars en un entorn socialitzador; per tant, a la **Llar d'infants l'Estel de Mossèn Gumersind**, tothom hi és benvingut i tothom hi té un lloc propi.

ESCOLA INTEGRADA A L'ENTORN

Descobrim i treballem amb tots aquells recursos que ens facilita l'entorn en el qual es troba ubicada l'escola. Tenint com a finalitat última el respecte i l'estima pel **medi natural** que ens envolta, **l'entorn social** i la **diversitat cultural**.

Els **VALORS DEMOCRÀTICS** de la **Llar d'infants l'Estel de Mossèn Gumersind**:

- **Tolerància:** Admetre ens els altres una manera de pensar, d'obrar, d'ésser, diferent a la nostra. Entenent aquestes diferències com un fet positiu de la societat.
- **Convivència:** Aprendre a viure en comunitat sense oblidar la individualitat, compartint amb els altres experiències que ens faran créixer com a persones.
- **Solidaritat:** Empatitzar amb els altres en la manera de pensar, de sentir i de fer, disposat a compartir idees, propòsits i responsabilitats.

- **Autonomia:** L'individu es val per si mateix, només amb l'ajuda estrictament necessària.
- **Cooperació:** El treball d'un grup buscant una satisfacció comuna.
- **Escolta:** Actitud de l'adult cap a l'infant i la seva família que afavoreix la comunicació verbal i no verbal, així com la seguretat afectiva i emocional dels infants.
- **Autoestima:** Capacitat de conèixer i acceptar-se a un mateix tot adonant-se i acceptant les seves individualitats.
- **Estima, respecte i protecció a la natura:** Aprofitant els seus recursos sense destruir-la.
- **Estima, respecte i protecció de la cultura:** Del nostre país, tot respectant la cultura individual de cada infant.

5 OBJETIUS GENERALS

Capacitats que cal contribuir a desenvolupar al llarg de **l'etapa d'educació infantil:**

- Progressar en el coneixement i domini del seu cos, en el moviment i la coordinació, tot adonant-se de les seves possibilitats.
- Assolir progressivament seguretat afectiva i emocional anar-se formant una imatge positiva de si mateixos i de les altres persones.
- Adquirir progressivament hàbits bàsics d'autonomia en accions quotidianes, per actuar amb seguretat i eficàcia.
- Pensar, crear, elaborar explicacions i iniciar-se en les habilitats matemàtiques bàsiques.
- Progressar en la comunicació i expressió ajustada als diferents contextos i situacions de comunicació habituals per mitjà de diversos llenguatges.
- Observar i explorar l'entorn immediat, natural i físic, amb una actitud de curiositat i respecte i participar, gradualment, en activitats socials i culturals.
- Mostrar iniciativa per afrontar situacions de la vida quotidiana, identificar-ne els perills i aprendre a actuar-hi en conseqüència.
- Conviure en la diversitat, avançant en la relació amb les altres persones i iniciant-se en la resolució pacífica de conflictes.
- Comportar-se d'acord amb unes pautes de convivència que els portin cap a una autonomia personal, cap a la col·laboració amb el grup i cap a la integració social.

5.1 Objectius de cicle

- Identificar-se com a persona, assolir el grau de seguretat afectiva i emocional corresponent al seu moment maduratiu, i esforçar-se per manifestar i expressar les pròpies emocions i sentiments.

- Establir relacions afectives positives, comprenent i apreciament progressivament el seu entorn immediat, iniciant-se en l'adquisició de comportaments socials que facilitin la integració en el grup.
- Participar amb iniciativa i constància en les activitats quotidianes d'alimentació, repòs i higiene personal, iniciant-se en la pròpia autonomia i orientant-se en les seqüències temporals quotidianes i en els espais que li són habituals.
- Comprendre el llenguatge adult i dels altres infants, comunicar-se i expressar-se a través del moviment, el gest, el joc i la paraula, amb una progressiva millora del llenguatge oral.
- Dominar progressivament el cos i l'adquisició de noves habilitats motrius, augmentant l'autonomia en els desplaçaments, en l'ús dels objectes i l'orientació en l'espai quotidià.
- Actuar sobre la realitat immediata, descobrir-ne l'organització a partir de les pròpies vivències i establir relacions entre objectes segons les seves característiques perspectives.
- Projectar les pròpies vivències a través de l'activitat lúdica i anar-les representant a través d'un incipient joc simbòlic.
- Iniciar-se en la descoberta i l'ús del llenguatge corporal, verbal, matemàtic, musical i plàstic.

6 LÍNIA METODOLÒGICA

6.1 Plantejament

En els primers anys de vida, **l'infant** desenvolupa tota una sèrie d'adquisicions molt importants pel seu creixement com a persona i ciutadà⁴. Com a **educadors/res**, hem de percebre a l'infant actiu per ell mateix i competent des del seu naixement, ric d'iniciatives i d'interès espontani pel seu entorn. L'infant va adquirint i construint la seva personalitat de manera **global** a partir de les experiències que viu, amb la família, amb els iguals, amb els adults i amb l'entorn més proper.

A la **Llar d'Infants Municipal L'Estel de Mossèn Gumersind**, l'infant rep una sèrie de propostes educatives que li ofereixen noves possibilitats en funció de la seva maduresa i evolució per anar creixent com a persona. A la llar, l'infant rep per part de l'educadora un **tracte individualitzat** que ajuda a que sigui capaç d'expressar-se i desenvolupar les seves capacitats.

La metodologia que proposem parteix d'un **treball globalitzador**, perquè és la manera en què els infants perceben el món.

⁴ Segons el Currículum i Orientacions d'Educació Infantil.

La **metodologia** de la Llar d'Infants és **activa**, basada en els interessos i les necessitats dels infants. La llar té en el seu eix un infant competent, una persona amb drets i capacitats, curiositats i desitjos d'aprendre; sent el principal **protagonista** dels seus aprenentatges.

L'aprenentatge significatiu i funcional és el mitjà per aconseguir el desenvolupament de l'infant com a persona lliure i independent.

És molt important mantenir la **continuitat** de la **mateixa educadora de referència** durant el temps de pas de l'infant per l'escola, per tal que conegui l'evolució de cada infant, segons el seu moment evolutiu.

La **pedagogia** proposada es basa, en les **petites situacions de cada dia**, les rutines, les activitats... sent el joc la principal activitat a la llar ja que l'infant descobreix, experimenta, aprèn descobrint i descobrint-se en relació amb els objectes, l'espai i els companys.

6.1.1 Tasques dels educadors/es

Les educadores acompanyen als infants a buscar, construir i organitzar el saber, els aporta referències clares respecte als valors, afavoreix un **medi ric i valuós en estímuls** perquè puguin establir i potenciar així el seu desenvolupament i aprenentatge.

Els tres grans àmbits en que la tasca dels educadores es centra són⁵:

- **Acompanyar als infants** en el desenvolupament de les seves capacitats, potenciant els aspectes positius, reforçant l'autoestima i observant la seva evolució.
- **Treballar en equip**, amb implicació i participació de la vida del centre, comunicant de manera assertiva idees i pensaments, assumint responsabilitats dins l'organització del centre, i creien que l'èxit del grup depèn de l'èxit de tots els seus components.
- **Caminar plegats amb les famílies**, respectant les diferents maneres d'educar, amb l'actitud d'escolta, propera, tolerant i sense prejudicis i reconeixement a les famílies com a primers i principals educadors.

6.1.2 Actitud dels educadors/es

- **Escoltar** a l'infant en base al que ens està expressant, no en base al que nosaltres volem escoltar.
- **Parlar**, descriure a l'infant les accions que fem.
- **Mirar**, mostrar-nos atents per demostrar-li que li estem veient, que ho tenim en compte, que compartim vivències, que és important per nosaltres.

⁵ Currículum i orientacions, educació infantil.

- Agafar-lo amb mans tendres i respectuoses, fent-li un **acompanyament respectuós** i amable.

6.1.3 Funcions educatives dels educadors/es

- **Planificar i organitzar l'ambient educatiu**, sobre l'organització del temps, l'espai i material, organització grupal i les propostes educatives.
- **Preveure i planificar el temps**, facilitant que les seqüències d'activitats quotidianes es visquin amb naturalitat i sense presses.
- **Promoure el desenvolupament de les capacitats dels infants**, per tal que cada infant es pugui desenvolupar d'acord amb les seves característiques personals.
- **Acompanyar l'activitat de l'infant**, a partir de la seva actitud de confiança i suport a l'acció preveient i canalitzant situacions d'inquietud i també orientant l'activitat del grup d'infants.
- **Observar i documentar** per poder dialogar i reflexionar sobre la pràctica educativa.

L'educadora mostra una **actitud participativa, oberta i creativa**. Mostrant sensibilitat, respecte i tolerància envers les diferències individuals, desenvolupant la capacitat d'iniciativa i anticipació als esdeveniments.

L'acció educativa de qualitat és tasca de l'equip de professionals de la llar d'infants, tot i que la que desplega cada docent és crucial, oferir una intervenció coherent, ajustada, que es basi en la reflexió i on s'asseguri la continuïtat d'un nivell a l'altre és una qüestió del PEC.

6.2 Adaptació

La incorporació de l'infant a la llar és sempre un canvi important en la seva vida ja que suposa adaptar-se a un **nou espai**, a noves olors i experiències; al fet d'haver de compartir, d'esperar, de **desenvolupar la seva autonomia**, de seguir unes pautes socials (regles i normes), d'estar amb altres nens i nenes..., i també, de **separar-se de la família**.

Els infants no són tan sols els únics implicats en el procés d'adaptació. La família i l'escola bressol inicien una relació, i a tots cal una adaptació.

Cada infant necessita el **seu temps** per adaptar-se a l'escola. Alguns s'adapten de seguida i a d'altres els hi costa unes setmanes o fins i tot més. En qualsevol cas és **NORMAL**.

Cal preveure i planificar, per aconseguir que tothom (infants i famílies) tinguin un lloc en aquest període.

6.2.1 El ritme d'incorporació dels infants

Tot i que els infants que ja fa temps que assisteixen a l'escola bressol, generalment no necessiten adaptació, s'ha de tenir en compte que amb la noves incorporacions de nens/es pot ser que els plors siguin contagiosos i que això faci que estiguin una mica més neguitosos i/o disgustats.

Els infants que assisteixen per primera vegada a la llar s'han de familiaritzar amb el nou entorn, els **primers dies** se senten més segurs si estan acompanyats per una **figura familiar**.

És important una **incorporació gradual** dels infants, de manera que no coincideixin massa nens i nenes nous alhora, fent **dos torns**, assegurant una atenció més individualitzada, i evitant que s'allargui més del compte.

La tranquil·litat i la **confiança** de les famílies en la llar d'infants i en el personal educador que s'ocupa del fill/a li facilita en gran mesura la incorporació al nou medi.

És necessari que la persona educadora trobi cada dia el moment per parlar amb cada família sobre com viuen el procés de familiarització i separació, el que els preocupa i el que observen mentre són a la llar o a casa de l'infant; i sobretot no deixar de banda els **sentiments** que envolten tot el procés.

Aquest període de separació s'anirà allargant cada dia fins a arribar a completar tot l'horari, aquest pot ser més llarg o més curt segons reaccioni l'infant, tot seguint les pautes de l'educadora i de la disponibilitat de cada família.

En el cas de noves incorporacions durant el curs escolars l'adaptació serà igual, però en aquest cas sense la presència de la figura familiar dins de l'aula.

És convenient demanar a les famílies que els infants portin de casa algun dels seus **objectes preferits**, ja que a més d'aportar la seguretat i el record del seu àmbit familiar, potser seran d'utilitat per iniciar relacions amb els altres infants.

6.2.2 Els primers contactes amb les famílies

Preveure l'**adaptació de les famílies** abans que la dels infants és fonamental per iniciar una relació de comunicació i confiança mútua entre pares i educadors.

Fem una primera trobada de presentació amb la família, que permet saber qui s'ocuparà dels infants, i conèixer el procés d'adaptació previst per acollir-la. **(veure Annex I)**

L'educadora exposarà a les famílies els criteris que fonamenten la planificació de l'acollida convidant-los a **decidir conjuntament**⁶, segons les seves disponibilitats.

Els primers dies d'estada de l'infant a la llar d'infants cal observar el procés d'adaptació que segueix i **informar** a les famílies. No hi ha res que inspire més confiança a les famílies que constatar que la persona a qui confien l'infant el coneix cada dia més, l'accepta, el valora i sap com respondre a les seves necessitats.

6.2.3 Les activitats que s'hi proposen

Els primers dies, les educadores fan propostes i organitzen activitats i jocs per tal de procurar que els infants **descobreixin** el nou medi, coneguin els companys del grup, la persona educadora, i que tinguin interès per establir relacions i gaudir de les propostes que se'ls ofereix.

Hi ha diferents activitats o recursos que utilitzem per ajudar els infants a entendre la separació, com **jocs d'amagar, jocs de posar i treure** material d'un recipient, objectes per poder-se **tapar i destapar, titelles, contes...**

Quan els infants i les famílies s'acomiaden és bo recordar què han fet, de quines coses han gaudit i explicar també les coses que passaran l'endemà.

6.3 Rutines

Les activitats de la vida quotidiana formen l'eix central de l'ambient educatiu a la llar d'infants i comparteixen el seu valor educatiu amb el joc i l'experimentació, promovent conjuntament el desenvolupament de les capacitats dels infants.

Aquestes activitats representen uns moments privilegiats en la relació entre l'infant i l'adult. El diàleg que s'estableix en aquestes situacions i la seva repetició al llarg del dia i de la setmana permet que l'adult compregui els senyals dels infants, i així pot satisfer-los.

Cal estar pendent de les reaccions de l'infant per veure si segueix la seqüència d'accions habituals. Per això la importància que té **l'organització del temps i l'espai**, per tal d'oferir a l'infant un espai coherent i amable, que permeti a l'infant interactuar amb el seu entorn gaudint d'un **espai tranquil i estructurat**.

Per poder oferir un espai coherent i amable que permeti als infants desenvolupar-se segons les seves capacitats individuals, tindrem en compte a més a més de les característiques individuals de cadascun, l'evolució general del grup-classe per tal **d'adequar la proposta educativa al grup classe**.

⁶ Segons Article 3 "Relació entre centres i família" del Decret 101/2010 de 3 d'agost.

6.3.1 Entrades i sortides

Les entrades i sortides a la Llar d'Infants l'Estel estan pensades perquè siguin unes estones al dia que tot i haver un gran nombre d'infants i adults per l'escola, siguin **estones relaxades**. Per això l'equip educatiu treballa i pensa aquestes entrades i sortides de manera que pugin garantir aspectes com:

- Poder atendre de manera **individualitzada** als infants i a les seves famílies.
- Establir vincles més estrets, per crear un **clima de tranquil·litat**, per permetre a les famílies arribar a l'escola sense presses.
- Donar el temps necessari a famílies i infants per acomiadar-se.
- Promoure la incorporació lliure dels infants a les aules.
- Oferir als familiars un espai i un temps que els permeti saber més d'allò que passa a la llar d'infants.

Durant el matí, quan finalitza el moment d'arribada, les educadores de cada grup d'infants tenen una **trobada col·lectiva** amb tots els infants del grup-classe.

En aquesta trobada l'objectiu principal és poder establir una estona de comunicació i relació col·lectiva i potenciar les relacions i la conversa entre infant i educadores. En aquesta trobada tenen un paper fonamental el llenguatge, l'afecte i les emocions, es donen converses de temes diversos però inicialment es parla sobre qui ha vingut a l'escola, qui no ha vingut, que vam fer ahir a la tarda i finalment l'educadora enganxarà amb el plantejament d'alguna proposta d'activitat concreta per iniciar el matí.

6.3.2 La higiene personal

El disposar d'un bon estat de salut està relacionat amb els bons hàbits higiènics. La higiene corporal no implica només la prevenció de malalties, sinó que és un procés d'autoconeixement que facilita l'aprenentatge de les accions del vestir, desvestir, la neteja de mans, mucositat i el control d'esfínters.

El rentar-se les mans i la cara és una acció diària, sent un moment de descoberta de l'aigua, de les parts del cos, i de la coordinació manual.

Les educadores disposem d'estratègies per a l'accés autònom de l'infant a les aigüeres, per evitar que es mullin innecessàriament i l'organització dels estris personals i de fàcil accés afavorint la **independència de les accions** i la seva integració en la vida quotidiana. Els infants de **Nadons** no tenen aigüera a l'aula, s'utilitza la aigüera alta per rentar-se. Els infants **d'1 a 2 anys** a partir del segon trimestre que ja quasi tots caminen comencen a adquirir l'hàbit de rentar-se les mans i la cara a l'aigüera, intentant que ho facin ells sols amb l'ajuda de l'educadora si fos necessari, i que utilitzin un paper per eixugar-se i que el llencin sols a les escombraries. I els infants **de 2 a 3 anys** assoleix del tot l'hàbit, fent que cada dia ells sols es rentin les mans i la cara i llencin el paper a l'escombraria, només en algun cas excepcional l'educadora ajudarà a algun infant que ho requereixi.

La **neteja nasal** ha de ser tan freqüent com sigui necessari. Durant la neteja de les mucositats, l'actitud ha de ser de respecte, com en totes les situacions d'higiene personal, i anticipant l'acció verbalment i estimulant el protagonisme de l'infant deixant als **infants** que siguin més **autònoms** que es netegin ells sols oferint mocadors de paper i als que encara no ho fan sols proposar de començar a fer-ho; per afavorir això a les aules 1 a 2 i de 2 a 3 hi haurà una zona adaptada al costat de les aigüeres, amb **mocadors**, una paperera i mirall, per facilitar l'autonomia dels infants d'avant d'aquesta activitat de neteja nasal.

El canvi de bolquers és un dels moments més adient per afavorir les relacions individualitzades.

L'educadora comença establint un **contacte visual** amb l'infant, respectant el que està fent i estimulant la seva atenció per a que deixi la seva activitat i s'acosti cap a la zona de canvi de bolquers. Conduint-lo cap al canviador i **respectuosament i amb estima** i realitzar el canvi de bolquer. Els infants de Nadons i els petits que no caminen de 1 a 2 anys, seran les educadores les que els pujaran fins el matalàs del canviador, deixant que si hi ha algun amb interès col·labori pujant per les escales amb ajuda de les educadores; i els infants que ja caminen de 1 a 2 anys i els de 2 a 3 anys, pujaran sols a la taula de canvi amb la ajuda de les educadores per si algun infant ho requereix. S'ha d'estar atent per tal de permetre-li participar en l'acció. Durant el canvi de bolquer les educadores faran que aquell infant se senti únic, parlant amb ell i fent que participi activament amb el canvi.

Hi haurà infants, de 1 a 2 anys i de 2 a 3 anys, que tot i portar bolquers comencen a tenir **interès per fer pipis al vàter**, serà en aquest moment l'adient per posar-ho a seure al vàter i intentar que es centri en la tasca de fer pipi, fent que amb un joc, poc a poc vagi adquirint l'hàbit de controlar els esfínters, un cop faci pipi o caca al vàter es farà un reforçament positiu donant a l'infant un gomet. Aquest procés ha de ser **agradable i sense preses**, sempre amb el consentiment de l'infant i amb prèvia comunicació amb les famílies.

Un cop acabat el procés, de canvi de bolquer, ens cal una separació tranquil·la tot guiant a l'infant per entrar a la nova situació de l'activitat a l'aula.

Cal transmetre-li **molta seguretat** actuant de manera tranquil·la i pausada.

Per iniciar tot el procés d'aprenentatge sobre el **control voluntari dels esfínters**, l'educadora estarà pendent dels signes de **maduració neurofisiològica**, com són la disminució del nombre d'excrecions i de miccions, i els de **maduració psicològica**, com són els moments que l'infant reconeix les necessitats d'excreció juntament amb les seves possibilitats d'expressar-ho.

A nivell pràctic l'infant necessita poder experimentar amb la funció excretora, fer pipí o caca al vàter, per iniciar-se en el reconeixement de sensacions que es donen de forma casual.

L'educació sobre el control d'esfínters ha d'estar emmarcada en l'evolució psicoafectiva de l'infant i seguint les mateixes directius que en la higiene en general.

Les educadores arribaran a un **consens amb la família** per tal que a casa treguin el bolquer durant tot el dia uns quants dies, en cap de setmana o dies festius; s'haurà d'anar posant a seure al vàter tantes vegades com calgui durant tot el dia fins arribar al punt que els infants sol ho demanin i vagin sols al vàter sense necessitar ajuda de l'adult.

Recomanem a les famílies que una vegada iniciat el procés de treure el bolquer no es torni a posar per comoditat, ja que això repercutiria negativament a l'infant.

Durant tot aquest procés és important que hi hagi una **actitud positiva per part dels adults**.

6.3.3 L'alimentació

Alimentar-se és una **necessitat fisiològica**. Amb l'acte de menjar l'infant estableix les seves primeres relacions voluntàries amb l'entorn i estructura les bases per a la comunicació afectiva i social.

L'alimentació evoluciona al llarg de l'estada a la llar segons les necessitats nutritives, i les habilitats personals es van desenvolupant al llarg del període. En els **lactants** el seguiment de l'horari i els ritmes establerts és molt important. Les educadores disposen d'una aula amb tranquil·litat, on donar el biberó. Amb els nadons és imprescindible una atenció individualitzada.

Els canvis d'alimentació que es van produint suposen per a l'infant el coneixement de nous aliments amb les seves varietats sensorials, i estimulen les seves habilitats, es passa de xuclar a mastegar, i a utilitzar els estris adequats per beure i menjar tot sol.

Les educadores vetllen perquè l'hora de l'**àpat** sigui una **activitat plaent** i que estimuli el desenvolupament de l'infant promovent les relacions afectives i els comportament propis de la nostra societat.

L'organització dels àpats també afavorirà l'autonomia personal, facilitant als infants que exercitin les seves habilitats, oferint estris adequats i de proporcions ajustades.

L'**espai** per menjar és **confortable**, s'utilitza un **mobiliari ergonòmic**, evitant el soroll excessiu i les presses durant els àpats fent que sigui un moment agradable.

Els diferents àpats que es realitzen a la Llar d'Infants són:

ESMORZAR: Els alumnes de 1 a 2 anys i de 2 a 3 anys han de venir esmorzats de casa, però poden portar alguna **cosa petita**, preferiblement d'alimentació saludable. Aquest petit àpat serà a dins de l'aula després del bon dia, asseguts a les cadires.

Els alumnes que utilitzin el servei d'acollida matinal (**7.30 a 9 hores**) poden esmorzar a la llar.

La alimentació dels nadons dependrà de les seves necessitats.

En casos de necessitats mèdiques, amb la prèvia aportació d'un certificat del metge, poden portar l'aliment que requereixin.

DINAR: Considerem el servei de menjador com una eina de reforç en els aprenentatges d'adquisició **d'hàbits d'autonomia i higiene**. El menú el serveix una **empresa de càtering** i les tasques pròpiament del servei, les assumeixen les educadores de la llar (tasques de preparació i repartició d'aliments, recollir i netejar el material utilitzat, tenir cura dels infants en les hores de menjador).

Treballem l'adquisició d'hàbits d'autonomia, seient a la taula en un seient adaptat segons la maduresa de l'infant tots aquells que mengen sencer, i els que mengen triturat o no caminen seuran a una **taula ergonòmica** o amb troncs, on una educadora pot donar de menjar a varis infants al mateix moment segons les seves necessitats.

Hi ha diferents tipus de menús segons les necessitats dels infants. Si algun nen/a necessita una **dieta especial** encara que sigui temporal, si presenta alguna al·lèrgia o incompatibilitat amb algun aliment ho haurà de posar en coneixement de la Llar d'Infants el més aviat possible, amb un informe mèdic, abans d'encarregar el càtering. Els infants van acabant de dinar i ells sols es treuen el pitet i es disposen a rentar-se les mans i la cara; els que ja fan pipis al vàter aniran a fer un pipi. En el transcurs del curs escolar veiem l'evolució en l'autonomia personal dels infants, fet que dona valor als objectius proposats en aquest servei.

BERENAR: Per berenar tots els infants poden portar el que les famílies prefereixin, recomanant que no hi hagi pastisseria industrial. Els alumnes de Nadons i de 1 a 2 anys que ho requereixin i es quedin a dinar poden portar la fruita sencera per triturar, els que venen a les 15h es demana que es porti ja triturada de casa.

Aproximadament cap a les 15:45h tots els infants es disposen a berenar: **els Nadons** asseguts a la trona incorporada o a les cadires ergonòmiques i l'educadora dona el berenar i un cop finalitzat es fan hàbits d'higiene.

Els infants de 1 a 2 anys ja seuen tots a les cadires de l'aula amb el pitet posat, es serveix el berenar amb plats i tovallons i els que ja caminen un cop acabat llençaran a les escombraries els papers. Per finalitzar es rentaran la cara i les mans a l'aigüera sota la observació d'una educadora per si requereixen ajuda.

Els infants de 2 a 3 anys seran ells els que amb ajuda de les educadores paren la taules seuen a berenar i una cop acaben van a deixar els plats, coberts i gots a l'aigüera, els papers i els envasos a les escombraries i es renten la cara i les mans, sempre sota la supervisió d'una educadora que ajudarà si els infants ho requereixen.

6.3.4 Descans

Mentre l'infant dorm, **recrea els estímuls** viscuts durant les hores de vigília i crea les connexions neurològiques que li permetran estructurar la seva experiència i mantenir aquelles accions més adaptades a les activitats del dia a dia⁷.

Per tant un cop acabat el dinar i els hàbits d'higiene, a tots els infants se'ls hi ofereix dormir una estona, en un espai habilitat en la mateixa aula o bé al **dormitori**. L'espai i el mobiliari faciliten la independència de l'infant, fent que tots aquells infants de 1-2 i 2-3 anys dormin a **un llit a 10 cm de terra** per tenir facilitat per pujar i baixar. A les aules de nadons tindran un bressol identificat per cada infant.

Cada infant portarà de casa els seus **llençols i els objectes personals** necessari per dormir (pipo, ninos, etc.), cada divendres es retornarà tot el material a les famílies, perquè la propera setmana ho retornin net.

Cal tenir en compte que no tots els infants s'adormen ni es desperten en el mateix moment, per això hi ha un **període** durant el qual els infants **poc a poc** poden anar dormint-se i despertant-se. Les educadores encarregades del dormitori seran les que acompanyaran als infants en el moment de llevar-se per realitzar els hàbits d'higiene de cadascun.

Les educadores tenen una **actitud d'acompanyament**, donant temps al canvi físic, mental i emocional que han de dur a terme els infants en aquesta situació, creant un ambient de plena confiança entre l'educadora i l'infant promovent la comoditat física i la calma.

Tots els **infants que no vulguin dormir** podran estar en un ambient tranquil fent un joc relaxat per poder descansar una estoneta. Tota la informació referent a l'infant de l'hora de dormir, com tota la resta d'informació del servei menjador, es farà saber a les famílies a través de **d'un correu electrònic diari**.

⁷ Currículum i orientacions d'Educació infantil.

6.4 Acollida de matí i permanència de tarda

A la **Llar d'Infants de Mossèn Gumersind** disposem d'**hores extres** per millorar la conciliació familiar i laboral oferint una ampliació horari tant de **7.30 a 9**, com de **17 a 18** hores.

En els dos horaris, s'ofereix la possibilitat d'anar entrant esglaonadament segons les necessitats de cada família; sent les 7'30 i les 18 hores en punt d'entrada o sortida, la resta quan ho requereixin. També hi ha l'opció d'allargar la jornada del matí fins les 13hores. A l'acollida de matí hi ha la opció que aquells infants que vulguin portin esmorzar.

Durant aquestes estones s'ofereix tota una sèrie de material per el **joc lliure** dels infants, deixant que cadascun desenvolupi la seva imaginació.

L'**espai** utilitzat per aquestes hores, dependrà es realitzarà a la sala polivalent.

Les educadores seran les encarregades de **vetllar per el benestar** de tots els infants i cobrir les necessitats de cadascun.

Si hi ha alguna **informació** que s'ha de fer arribar **a les famílies** sobre aquestes estones, s'informarà directament a la seva educadora o directament a la família quan aquesta arribi.

6.5 Detecció Precoç

A la **Llar d'Infants l'Estel de Mossèn Gumersind**, seguim un protocol d'actuació en casos on detectem infants amb alguna dificultat:

Al inici de l'escolaritat d'un infant, es **signa un document** on les famílies autoritzen al centre a fer una observació per part del CDIAP⁸ si cal, als seus fills/es.

Ja que el personal educatiu no tenim formació especialitzada, un dia del mes de novembre i un altre dia del mes d'abril tenim una **visita de responsables del CDIAP**, per fer una observació a aquells infants que hem detectat amb alguna dificultat, per si hi ha algun cas a determinar i si cal fer seguiment o no.

Si el CDIAP creu oportú que l'infant pot necessitar una intervenció d'un especialista, es comunica a les famílies, perquè elles mateixes es dirigeixin al Centre de Desenvolupament Infantil i Atenció Precoç del Baix Empordà⁹.

⁸ Centre de Desenvolupament Infantil i Atenció Precoç

⁹ CDIAP

Tots aquells infants que estiguin amb tractament, les educadores tutores caldrà que facin un **seguiment** amb els seus especialistes responsables (CDIAP, CREDA¹⁰,...).

6.6 Propostes metodològiques

Els infants des del seu naixement utilitzen les seves possibilitats motores, sensorials, emocionals, cognitives i comunicatives per conèixer el seu entorn. L'activitat de l'infant influeix en el procés del seu desenvolupament.

Aquesta activitat espontània dels infants és la base dels aprenentatges. Els infants n'extrauen informacions, les comproven i les modifiquen.

Per aprendre és imprescindible tenir iniciatives i produir efectes sobre el món. La confiança en un mateix i el grau de creativitat influiran en les aptituds per inventar noves combinacions que implicaran descobrir noves relacions i permetran construir les millors "teories possibles" sobre les experiències viscudes.

Les característiques de l'activitat de l'infant són:

- **Exploren** els objectes i materials amb tots els sentits per reconèixer les seves propietats (Què és això?).
- **Descobreixen** les relacions d'objectes, materials i situacions amb l'experiència directa (Què puc fer amb això?).
- **Aprenen** amb tot el cos, gaudeixen fent les coses per ells mateixos i posen a prova totes les seves habilitats.
- **Creen** amb els materials, imaginin escenaris i els comparteixen amb les persones pròximes (joc simbòlic, minimons).

6.6.1 El joc

El joc és una **conducta espontània i voluntària**, és escollit lliurement per qui el practica, amb una actitud activa i no persegueix una finalitat concreta.

Integra una funció clarament adaptativa relacionada amb l'interès dels infants per integrar el món extern a la seva realitat individual, mitjançant l'activitat imitativa i simbòlica.

En el joc es combina **activitat, pensament, sensibilitat i autonomia**. És una activitat privilegiada per al desenvolupament de les capacitats de l'infant.

El joc simbòlic s'inicia en l'infant a partir dels dos anys i és una continuació del joc imitatiu.

¹⁰ Centre de Recursos per Deficients Auditius.

En aquest cicle, una de les feines més importants que ha de fer un infant per a desenvolupar-se amb salut i felicitat és jugar.

Les **educadores** vetllem perquè el joc sigui **voluntari i espontani**, evitant envair l'espai dels infants i interferir en la seva acció.

No es pot ensenyar a jugar, ja que el joc és **innat** en els infants. Donar el protagonisme als nens i les nenes no només fomenta la seva capacitat creativa sinó que té el valor d'enfortir la confiança en ells mateixos i la seva autoestima.

L'adult ha de tenir una actitud d'observació activa, aquestes observacions li serviran per conèixer el joc dels infants i prendre la distància necessària per poder objectivar millor les possibles lectures de les situacions.

El concepte de proposta lúdica s'ha d'emmarcar en la idea que el nen **"juga per aprendre"**, reconeixent plenament el valor singular del joc com a generador d'aprenentatges.

Els tipus de propostes que es plantegin variaran en funció dels objectius educatius que les educadores ens proposem, el grup d'infants a qui van dirigides i els recursos de què es disposa.

En l'organització d'aquestes propostes lúdiques cal tenir present que tots els nens i nenes són **lliures** per triar l'activitat d'acord amb els seus interessos, l'estat emocional i el moment evolutiu i que cada infant manté el seu ritme d'exploració i té una capacitat de concentració diferent, per tant, tenim present que no tots els infants vagin al mateix ritme per finalitzar.

6.6.2 Panera dels Tresors

La panera dels tresors consisteix a oferir una panera als **nadons**, la qual conté objectes de diferents materials que pretenen **desenvolupar els sentits** dels infants i la descoberta, i així conèixer diferents característiques d'aquests: temperatura, pes, forma, color, olor, so... Amb aquest joc, el nen desenvolupa la coordinació d'ulls, mà i boca, ja que pot accedir fàcilment als objectes i portar-los a la boca per conèixer-los.

La panera dels tresors és una activitat d'**exploració** i proporciona als infants la possibilitat d'interessar-se per tot allò que l'infant té al davant. L'infant ha d'estar al costat de la panera, ja que en molts casos encara no sap caminar, i així té un lloc propi on poder jugar còmodament. Cal **evitar interferències** i afavorir sempre la lliure exploració, manipulació, concentració i atenció. Amb aquesta activitat l'infant **aprèn sol i per ell mateix**. L'adult, amb la seva presència i atenció, li dóna seguretat i confiança.

La panera ha de ser sense nanses i ha de tenir un **mínim de 50 objectes** de diferents tipus: objectes naturals, de fusta, metàl·lics, de pell, de roba, de goma, de paper o cartó, de vidre... Hem d'evitar posar objectes de plàstic. Aquesta activitat la proposarem un mínim d'un dia per setmana.

6.6.3 Joc Heurístic

El joc heurístic amb objectes és una activitat educativa proposada per Elinor Goldschmied per a infants d'**1 a 2 anys** en col·lectivitat, que es realitza a partir d'un material de joc no convencional que els estimula a l'**exploració** i a l'**experimentació**; és una continuació d'una primera activitat d'exploració dels objectes, "La panera dels tresors".

A partir de la conquesta de la mobilitat, quan l'infant juga amb objectes deixa de preguntar-se "Què és això?", com havia fet fins aleshores amb els materials de la "Panera dels tresors" i comença a buscar nous objectes per actuar i experimentar amb ells. "Què més puc fer amb això?, Puc donar-li una nova utilitat? Quan en el pensament del nen/a apareix aquest interrogant, aproximadament entre els 20-24 mesos, deixa de ser un joc de descoberta.

El llenguatge verbal d'aquest període és encara escàs i els infants utilitzen altres mitjans per comunicar-se, situació que amb freqüència genera conflictes en un grup. Els infants encara necessiten aprendre a adequar els sons coneguts a les paraules i conceptes i també necessiten aprendre les diferents estructures de la llengua. **La parla té un especial interès per a ells**, per la qual cosa és important que **les educadores es dirigeixi als infants amb un llenguatge acurat**.

El Joc Heurístic és un tipus d'**activitat** que no en substitueix cap altra de les que es fan habitualment a l'escola, sinó que **s'afegeix** com a **enriquiment** de tot allò que ja es duu a terme de manera habitual.

El Joc heurístic és realitzarà a l'aula tranquils, lliure de joguines i mobles, amb espai suficient per tenir el material escampat per terra i que cada infant **actui lliurement** sense molestar a la resta.

EQUIPAMENT I MATERIAL

El material per als infants és de tres classes: **objectes, contenidors i bosses**. El material pot ser recollits a casa, a la natura, recuperats de comerços o indústries, confeccionats expressament per al joc o comprats. Són necessaris com a mínim, de 25 a 35 objectes diferents (a cada sessió només se n'utilitzen quatre). De cada un dels objectes ens tindrem aproximadament 50 o 60 unitats. És interessant aconseguir la màxima varietat possible quant a grandària, pes, color i textura.

Les bosses

Per contenir 50/60 unitats de cada objecte cal una bossa, per a cadascun. Han de ser de roba, prou fortes per resistir un ús continuat, l'obertura ha de poder frunzir-se amb una veta.

La seva funció és conservar els objectes de joc ben **classificats** quan no s'utilitzen i permetre la recollida del material durant l'activitat.

Els contenidors

Són elements que serveixen de receptacle i poden contenir diversos objectes al mateix temps. Se'n necessiten tres o quatre per cada infant.

Convé que siguin de dimensions fàcilment manejables per l'infant, de base estable, no massa alts perquè el nen/a pugui veure'n el contingut i ficar-hi la mà, i de material durable. Poden ser: cilindres de cartró o pots de metall amb els dos extrems foradats, pots de metall sense tapa i capses de fusta planes.

Cal trobar el moment més adequat del dia. Convé assegurar-se que no hi hagi interferències: que els infants tinguin les necessitats físiques satisfetes (gana, son, etc.), i que ningú no interrompi amb la seva arribada. L'activitat es realitzarà com a mínim **un cop a la setmana**. S'ha de tenir en compte la resposta del grup envers l'activitat.

És important saber en quin moment del curs, de consolidació de la vida de grup, es pot iniciar aquest tipus de treball. Una vegada finalitzada l'adaptació i el grup està preparat.

Preparació

L'activitat està calculada perquè es desenvolupi en **1 hora aproximadament**, amb un grup de **10 - 13 infants**. Es tracta de triar tres o quatre tipus d'objectes, atractius i motivadors, que es col·loquen amb diferents recipients com poden ser contenidors, pots, cilindres, etc. Entre aquests objectes es procura que hi hagi diversitat de materials i mides a utilitzar en cada sessió (cartró, fusta, metall) per aportar més riquesa a l'experiència. **Cal evitar el plàstic**, ja que es considera que és un material que els infants manipulen habitualment.

L'educadora treu els objectes dels recipients i els distribueix en diferents punts de l'aula, com més distants millor. Cal que l'activitat es prepari amb antelació i fins i tot es pot fer els infants hi participin.

El joc en si està pensat en dues parts, **l'experimentació i la recollida**.

En la primera els infants **experimenten** amb els materials i els objectes. Poden distingir entre diferents colors, textures, mides, sorolls, etc. En aquesta part del joc l'educadora se situa en un lloc de l'estança on poder observar l'activitat, es tracta d'una actitud de "passivitat activa", està disponible però no intervé en el joc; ha d'evitar parlar per afavorir la concentració.

En la segona part, **la recollida**, l'educadora intervé més directament, utilitzant el llenguatge per anomenar els objectes, verbalitzar les accions, etc. Convé que digui la localització de l'objecte en relació amb el propi cos de l'infant, anomeni els seus atributs, introdueixi les nocions de quantitat, entre d'altres. Cal disposar de temps suficient per realitzar-la. A mesura que s'ordena es mira l'estat dels materials per canviar-los, reparar-los, o netejar-los si és necessari.

6.6.4 Joc Simbòlic

El joc simbòlic és el joc en el qual l'infant **imita accions de la vida quotidiana** del món dels adults. Comprèn el període dels **dos als sis anys**. Apareix quan l'infant ha adquirit la capacitat de representació, mitjançant la qual representa accions i regles bàsiques imaginàries que es refereixen als acords sobre a què es juga. El fet **d'explorar i reproduir** el món adult fa que es desenvolupi el pensament creatiu i els ajuda a resoldre conflictes, tensions, sentiments. No hem d'oblidar que el joc simbòlic és un aprenentatge que ajuda a l'infant a conèixer-se a si mateix i a l'entorn social que l'envolta.

Mitjançant el joc simbòlic l'infant canalitza un seguit de tensions i desitjos afectius, que li serveixen per liquidar conflictes, per compensar necessitats no satisfetes, per invertir papers (obediència-autoritat).

Tot aquest procés de simbolització es fonamenta bàsicament als avenços que va fent el seu **llenguatge**, el qual li possibilita arribar a acords amb els nens/es amb qui comparteix el joc. Aquesta col·laboració implica un objectiu comú i l'acceptació de normes de joc.

Els racons i el joc simbòlic

Organitzar l'aula per racons és una estratègia pedagògica que respon a les necessitats d'integrar les activitats d'aprenentatge a les necessitats bàsiques de l'infant. L'infant necessita imitar el què fa l'adult per posar-se en el seu lloc, això els fa créixer i descobrir nous horitzons.

Organització del material

El racó es muntarà a començament de curs amb el material bàsic. Aquest no ha de ser excessiu, però si diversificat, i alhora incomplet, per poder-n'hi anar afegint a mesura que evoluciona el joc de l'infant. És interessant que **una part del material sigui d'ús real**, no cal limitar-nos al material didàctic comercialitzat. Així mateix tindrem en compte afegir-hi material de **rebuig**: envasos, pots... Sovint no tot es basa en el material que puguis oferir-li a l'infant, ja que els agrada fer volar la imaginació i amb qualsevol objecte poden crear-se el seu propi món i ambient.

Organització de l'espai

El racó s'ubica **sempre en el mateix lloc**. Necessita crear-se el seu propi espai de joc. S'adequa als espais que ja estan estructurats dins de l'aula. El racó es pot organitzar a partir de racons físics naturals o bé limitant els espais amb el mobiliari quedant estructurats i delimitat amb senzilles nocions d'ordre.

Un espai adequat permetrà al nen/a jugar lliurement sense interferir en l'activitat del altres companys i companyes.

Valors que fomenta

- Ajudar al nen/a, a entendre, interpretar, integrar, transformar i expressar la realitat que l'envolta.
- Desenvolupar la imaginació i la creativitat.
- Aprendre a expressar sentiments.
- Aprendre a decidir i a buscar alternatives diferents per superar els obstacles.
- Desenvolupar la intel·ligència emocional i la racional.
- Assumir tradicions i valors d'identitat cultural.
- Aprendre a situar-se i exercir diferents rols.

Paper de l'educadora

És important tenir en compte que l'observació ha de partir sempre d'una **actitud d'escolta** i de comprensió de l'infant, sense oblidar que la mirada de l'observador es fixa especialment en alguns aspectes de la realitat perquè està mediatitzada per les seves pròpies experiències, expectatives, i per les ressonàncies que li arriben dels propis infants. Així com no hi ha dos infants que juguin de la mateixa manera tampoc hi ha dos observadors que recullin idèntica informació.

En la mida en que es posen en joc mirades diverses es fa necessari que l'**observació** es converteixi en una **eina de reflexió de l'equip educatiu**. D'aquesta manera podem construir un procés d'avaluació.

6.6.5 Psicomotricitat

El concepte de "**psicomotricitat**" és la relació entre el **moviment i el pensament**, com una manera de millorar l'activitat social i el comportament dels infants; a més d'aportar les estructures bàsiques per a l'aprenentatge escolar (esquema corporal, lateralitat, nocions espacials i temporals...) (Vidal, 2013).

En definitiva la psicomotricitat és una activitat que afavoreix el desenvolupament de les possibilitats motrius, expressives i creatives dels infants a partir del moviment del cos. A més a més també ajuda a millorar la relació i comunicació amb l'entorn que els envolta.

Per això la psicomotricitat és molt important pel desenvolupament dels infants sobretot en la **etapa de 0 a 3 anys**.

OBJECTIUS

Els **objectius generals** que es treballen:

- Explorar i investigar.
- Superar i transformar situacions de conflicte.
- Enfrontar-se d'una manera positiva a les limitacions i pors.
- Relacionar-se amb els altres.
- Desenvolupar la iniciativa pròpia.
- Poder expressar-se amb llibertat i creativitat.
- Iniciar-se en les nocions d'espai i temps.
- Permetre l'acceptació de les normes.

MATERIAL

Depèn de les activitats proposades ens decantem per un material o un altre.

Hi ha **material de rebuig** que demanem a les famílies que vagin portant, com poden ser brics de llet, rulls de paper de vàter, etc. També utilitzem **material comprat** pel centre com són les peces d'escuma, els aros, etc.

ESPAI

Dependrà molt de l'activitat que realitzem que es faci a l'aula, la polivalent o al pati.

DESCRIPCIÓ ACTIVITAT

A la **Llar d'Infants l'Estel de Mossèn Gumersind**, desenvolupem la psicomotricitat a través de **jocs** proposats setmanalment. Aquests jocs seran adaptats a cada grup classe segons les necessitats dels infants; proposant tant a **Nadons** com a infants de **1 a 2 anys** i infants de **2 a 3 anys**, el mateix material però amb estructures diferents. Per exemple: **si es treballa amb peces d'escuma**, als Nadons se'ls oferiran poques peces i d'una mida més petita, per poder experimentar amb la forma i la textura. Als infants de 1 a 2 anys oferir més peces, per poder fer un petit circuit i finalment recollir. I als infants de 2 a 3 anys proposar fer amb ells un gran circuit on puguin jugar amb totes les peces d'escuma i finalment recollir-ho tot.

PAPER DE L'EDUCADOR

Les educadores **proposen el material** i oferim als infants un joc lliure d'entrada. La tasca principal de les educadores és d'**observadores**, per poder anar avaluant a cada infant.

Quan ja l'activitat va perdent interès per els infants, les educadores intenten introduir alguna **activitat dirigida** per tal de motivar als infants.

AVALUACIÓ

A cada activitat proposada les educadores observaran i faran una valoració general de l'activitat, per després posar-ho en comú amb la resta de claustre i poder valorar l'activitat i realitzar la memòria anual.

6.6.6 Festes i sortides

Algunes de les festes les treballem a **nivell d'aula**, fent alguna activitat especial dins de l'aula, altres a **nivell de cicle**, en que ens ajuntem el mateix cicle per realitzar una activitat específica, com per exemple el Tastet de Nadal; i alguna a **nivell general** de centre, on tots els grups d'infants, normalment a la polivalent, realitzem una activitat conjunta, com per exemple, la Llegenda de Sant Jordi. I en **una festa de cada trimestre** (castanyada, carnaval, fi de curs) serà amb la **participació de les famílies** perquè puguin gaudir amb els infants de la vida del centre.

Les **sortides** a l'entorn són una de les propostes més significatives per a l'infant. Cal assegurar que els infants en puguin gaudir i explorar al màxim aquests entorns. Amb el **nivell de 2 a 3 anys** es faran sortides properes a l'escola, per ajudar a descobrir l'entorn més proper, estant relacionades amb la temàtica treballada a la Llar d'infants.

6.7 Espais i materials

L'ambient educatiu i l'organització concreta dels espais i materials reflecteix la concepció que tenim l'equip docent sobre l'educació dels infants. Concreta els valors educatius que es viuen en la Llar d'infants i el paper que tenen els adults en l'educació. **Espai i temps convergeixen i orienten l'infant i els seus familiars** en les seqüències d'activitat, la seva **planificació acurada es converteix en l'eix de la vida en el nostre centre**.

L'espai és un agent que estructura les relacions personals per tant s'ha de fer de tal manera que **tothom trobi el seu lloc**, infants, pares i educadors/es. Cal dissenyar l'ambient perquè faciliti i promogui les relacions habilitant espais i temps de trobada. Cada espai s'ha de convertir en únic.

Planificar els espais per establir relacions implica pensar també en l'organització temporal.

L'equip educatiu planifiquem els espais i els materials per **promoure la resposta autònoma dels infants** a les seves necessitats psicològiques i fisiològiques.

L'actitud confiada de l'educadora envers les possibilitats dels infants, donant-los el temps necessari perquè puguin fer el seu procés o adequar l'entorn perquè els infants puguin accedir a l'ús dels espais i materials són condicions per afavorir l'autonomia.

Les educadores també disposem d'un temps i un espai personal dins de l'aula, des d'on observar els infants, per tenir la nostra documentació i realitzar petites tasques de preparació de materials.

6.7.1 Espais d'activitat i de joc (Racons)

L'ambient educatiu està preparat per oferir a l'infant els estímuls necessaris per a l'experimentació.

Organitzem l'espai disponible en diferents àrees funcionals (racons), amb uns materials específics que estimulen l'acció de cada infant. La constància en l'organització dels espais i els materials facilita les repeticions d'activitats.

És imprescindible que els espais protegeixin els infants de les interferències que provoca l'activitat grupal. Cal combinar les zones de manera que es creïn àrees diferenciades que no s'interfereixin. Creant **zones d'activitats: amb catifes, coixins, prestatges,...**

Creem petits **espais d'intimitat**: espai reduït per tenir un joc individual o amb algun infant.

Un ambient tranquil i relaxat afavoreix que els infants actuïn d'acord amb les pròpies possibilitats. Els nens/es són conscients dels riscos de l'entorn pròxim des de molt petits, restringir en excés el risc pot suposar crear un ambient sense reptes i empobridor per al seu aprenentatge.

Els **espais exteriors tenen una continuïtat amb les característiques generals** de l'organització del centre. Fent que porxo, hort, pati, formen part de la vida dins de l'escola i ofereixen un espai únic per viure l'entorn natural.

6.7.2 Els materials

Oferim una gran varietat de materials i afavorim l'accés dels infants a:

- **Materials de la vida quotidiana**, és preferible que els objectes siguin reals i no les seves imitacions reduïdes a una joguina. (roba, plats...)
- **Materials de l'entorn natural**, que estimula al coneixement de gustos, de tactes, d'olors i de la diferenciació dels elements naturals en general. (pedres, pinyes...)
- **Materials inespecífics i de recuperació**, que faciliten que els infants posin a prova les seves capacitats d'experimentar, crear i imitar. (taps de suro, anelles...)
- **Materials específics de l'entorn cultural**, que permeten compartir les formes culturals pròpies del nostre país. (contes, instruments...)
- **Joguines.**

Els materials són seleccionats per les possibilitats d'afavorir l'acció de l'infant, de tal manera que quan l'infant manipula un objecte obtingui diversitat de respostes, que l'informen de les seves qualitats naturals i que li donen identitat.

Les educadores organitzem els materials vetllant per la seva disposició ordenada, visible i accessible per als infants.

Cal renovar periòdicament els materials per mantenir viu l'interès i la curiositat dels infants.

La quantitat de material és molt important en l'educació grupal. Cal que cada nen/a puguin realitzar el seu joc i alhora fer un joc paral·lel amb l'altre company, i és necessari que existeixin diversos exemplars del mateix objecte. No és un recurs per evitar conflictes entre els infants sinó que és fonamental per a l'aprenentatge, perquè compartir l'acció sobre el material permet captar la idea que hi ha a la ment de l'altre infant i comprendre-la a partir de la pròpia experimentació. Els objectes grans o repetits afavoreixen el joc compartit, la imitació i la col·laboració.

6.8 Relació família-escola

6.8.1 Les relacions entre les persones educadores i les famílies

Els infants ja en néixer es relacionen amb el seu entorn; inicialment la família : avis, germans, cosins, i altres familiars, componen el seu univers de relacions. Els intercanvis i les interrelacions que tenen lloc en l' àmbit familiar, quan aporten nova formació i promouen la iniciativa dels infants, afavoreixen i promouen el desenvolupament de les seves capacitats.

La família és la major font de diversitat, ja que aporta als infants tot allò que els configura com a membre de l'espècie humana, però a la vegada també els fa únics i irrepetibles.

Per alguns infants, l'escola bressol ben aviat constitueix també un entorn en el qual inicien relacions i descobertes: la persona educadora, els altres nens i nenes, diversos adults...En un mateix grup poden conviure infants amb experiències educatives molt diferents.

Així doncs, la finalitat de les relacions entre pares i educadores és **conèixer** i valorar les coses que fan i en què participen els nens i nenes a casa i a la llar d'infants, **intercanviar opinions** i punts de vista i **establir acords i projectes conjunts** en relació amb l'educació dels seus fills i /o filles.

6.8.2 Condicions que afavoreixen la relació

Per aconseguir la col·laboració necessària entre famílies i escola cal vetllar perquè les relacions que es mantenen estiguin basades en la cordialitat, el respecte i la confiança mútua.

La funció de la llar d'infants no és la de suplència de la família, ni la de la persona educadora la de "fer de mare o de pare" per substitució (Primària., 2012). Clarificar funcions i rols de cadascú, posant de manifest les diferències entre fer de pare i fer d'educadores, tot reconeixent la tasca educativa que duen a terme tant la família com l'escola.

És necessari **respectar i acollir els diferents valors familiars**, conèixer i acceptar les diverses pràctiques educatives, no per limitar-se aquestes pràctiques sinó per, a partir del que és conegut i familiar per a l'infant, ampliar les seves experiències incorporant nous aspectes i vivències.

Per afavorir la confiança mútua les educadores han de tenir cura de:

- No jutjar a les famílies.
- No donar consells a les famílies, i sí plantejar interrogants;
- Fer-los sentir pares i mares competents;
- No donar respostes sinó generar preguntes.

6.8.3 Comunicació i informació entre la llar d'infants i la família

La comunicació escola-família permet conèixer les expectatives dels pares respecte al fill o filla i a la vegada aporta informació sobre l'infant i el seu entorn familiar¹¹. És també, una de les millors eines per al tractament de la diversitat, ja que, com s'ha esmentat, els aprenentatges i les experiències familiars dels infants d'aquestes edats són diversos, i el coneixement de la seva vida quotidiana i de la cultura del seu context familiar permet ajudar i dotar de sentit i significat les propostes que se'ls fan des de la llar d'infants i, a la vegada, permet oferir una certa continuïtat entre els seus dos principals contextos de vida, família i escola.

6.8.4 Recursos que afavoreixen la comunicació

En els primers contactes¹² cal tenir cura de l'espai on es reben les famílies, procurant que sigui acollidor, alegre, familiar...; planifiquem minuciosament els dies de portes obertes i l'atenció a totes les persones que poden estar interessades en els serveis de la llar d'infants, preveient com fer accessible a tothom la informació que es vol transmetre o aquella en què puguin estar interessades les famílies.

¹¹ Currículum i Orientacions d'Educació Infantil.

¹² Article 3 "Relació entre centres i família", del **Decret 101/2010 de 3 d'agost**.

Una **trobada abans de l'inici** de curs amb les famílies servirà per presentar el projecte educatiu i l'organització del centre, els espais i l'equipament, les persones que componen l'equip i les que s'ocuparan de cada grup d'infants.

Les **entrevistes amb cada família**, abans de la incorporació de l'infant a l'escola bressol són de gran utilitat per iniciar amb cordialitat la relació, escoltant les expectatives i preguntes dels pares i mares sobre la llar, el que volen donar a conèixer sobre el fill/a, i també per planificar i preveure conjuntament la seva incorporació al centre.

Al llarg del curs, els **contactes diaris** durant les entrades i sortides són una bona ocasió perquè la persona educadora s'interessi pel que fa l'infant a casa, així com per posar al corrent a les famílies de totes les experiències que té a la llar d'infants.

A **mig curs es realitzarà una entrevista** amb les famílies, per parlar de la evolució de l'infant a la llar i poder fer-se un intercanvi de valoracions amb la família.

6.8.5 Canals d'informació, col·laboració o participació llar d'infants-famílies

Els canals d'informació, han de permetre conèixer i contrastar les expectatives i els punts de vista de les famílies i els de la llar d'infants, en relació amb l'educació dels infants. Hem de facilitar el diàleg entre famílies i educadores, afavorint que la informació circuli tant de casa a l'escola, com de l'escola a casa; a part del contacte diari a la porta també és molt important l'agenda escolar, que cada dia va i ve de l'escola a casa.

Els canals de col·laboració, es tracta de cooperació en activitats en les quals el personal educador i les famílies aporten els seus coneixements i les seves experiències a l'activitat quotidiana de la llar: muntatge de decoració del centre o participació en portar diferents material necessari per els alumnes.

La llar d'infants estableix un fòrum de diàleg i participació democràtica, dotant-se d'estructures en les quals pares i educadores puguin explicitar les seves postures i les seves finalitats, intercanviar punts de vista, compartir experiències...

Habitualment s'articulen entorn de:

- **Participació en el consell escolar** com a representats de les famílies pel que fa a la presa de decisions o aprovació de propostes que afecten tota la comunitat.
- **Realització de l'espai familiar** on els infants amb un membre de la família assisteix una tarda a la setmana on es realitzen activitats diverses, afavorint la relació amb altres famílies i amb el centre.
- **Participació al taller de participació**, on es fan tallers temàtics amb les famílies, sense infants, a les tardes, afavorint la idea de centre obert amb les famílies per tal que participin en la vida, la decoració i/o activitats, del centre.

6.8.6 El tractament de la informació

LA INFORMACIÓ COMPARTIDA

Per oferir una bona acollida als infants que s'incorporen a l'escola bressol es necessita certa informació sobre costums, preferències, ritmes..., però no són moltes les dades realment imprescindibles. Diversos recursos canalitzen la informació que circula entre l'escola i les famílies.

La primera entrevista amb les famílies és una bona ocasió per posar les primeres pedres del pont de confiança que caldrà anar construint dia a dia. També és un bon moment per conèixer algunes dades molt bàsiques sobre l'infant (hàbits i preferències pel que fa a alimentació i repòs, jocs i joguines preferits, nom de les persones amb qui conviu...).

Tenim realitzat un qüestionari a emplenar, per recopilar la informació de cada infant i família. **(veure Annex I)**

Pel que fa a l'emplenament del qüestionari, és millor no fer-ho durant l'entrevista, ja que això dificulta mantenir un diàleg cara a cara i no hi ha possibilitat d'incorporar els matisos o les apreciacions que les famílies considerin importants. També impedeix que les famílies se sentin escoltades. És més adequat no apuntar res, o només allò indispensable i retenir la informació i acabar d'emplenar el formulari quan les famílies han marxat.

LA INFORMACIÓ QUE ES RETORNA

Els contactes quotidians durant les entrades i sortides i els correus electrònics són vies de comunicació escola-família. La informació que s'intercanvia tant en l'agenda com durant els contactes quotidians ha de permetre conèixer i valorar el que fan els infants a l'escola i a casa, donar informació acurada dels seus progressos, descobertes i interessos, i oferir a les famílies una perspectiva més àmplia del fill/a o de les seves possibilitats.

Durant tot el curs es realitzarà una avaluació continuada en que s'observaran ítems de cada infant i a final de curs es farà un informe per escrit per presentar a les famílies amb els avenços que ha realitzat cada infant.

La informació recollida en els informes escrits no jutja ni etiqueta a l'infant remarcant les mancances, els aspectes negatius..., sinó que ha de descriure processos i ressaltar els avenços i habilitats dels nens i les nenes. Els infants no haurien de ser jutjats amb paràmetres d'adult, pel que fan o deixen de fer, sinó que han de poder créixer i formar-se sense la pressió de judicis constants.

Per passar les imatges a les famílies s'utilitza el **GOOGLE DRIVE**. Les imatges es van penjant al drive de cada grup classe, mostrant les activitats realitzades. Les famílies els poden consultar des de casa, poden visualitzar-los amb

els infants, però sempre sense fer cap ús públic¹³ i tenir una carta amb el consentiment dels pares, les mares o tutors legals i la explicació de la normativa del seu ús, abans de publicar cap imatge dels infants on aquests siguin identificats.

6.9 Seguiment i desenvolupament de l'infant

L'**observació**¹⁴ és l'instrument emprat més habitualment per les educadores per analitzar i comprendre allò que succeeix dia rere dia a la llar d'infants; explorant els interessos dels infants, els seus coneixement i idees sobre la realitat que els envolta, les habilitats i procediments que despleguen en una situació determinada.

La finalitat de l'observació és disposar d'informació sobre cada infant i millorar-ne el procés d'ensenyament i aprenentatge.

Tenim en compte que l'observació no és l'enregistrament fidel, únicament és una interpretació feta per la persona que observa sobre el que ha observat.

Per fer una observació el més objectiva possible acotem molt el:

- **Què s'observarà?**
- **Com s'observarà?**
- **Qui observarà?**

Disposem de registres (graelles per a cada infant) de cada activitat temàtica i de psicomotricitat específica realitzades setmanalment. **(veure Annex II)**

Aquestes dades recollides al llarg de tot el curs serà una eina per poder realitzar l'informe escrit de final de curs de cada infant. **(veure Annex III)**

L'observació és un recurs per millorar l'acció educativa, ja que permet obtenir informació tant de les situacions proposades i els seus elements, com de la intervenció de les educadores. D'aquesta manera en els claustres posem en comú les observacions de cada educadora i així millorar en la nostra pràctica educativa.

Esporàdicament realitzarem una **enquesta anònima**, on demanem a les famílies les seves valoracions del funcionament del centre, de la pràctica educativa i de temes varis, que ajudarà a millorar allò que des de el punt de vista de les famílies es pot millorar; fent així una escola oberta i democràtica amb totes les famílies.

¹³ Tenint en compte allò que marca la Llei Orgànica 1/1982, de 5 de maig, sobre el dret a l'honor, a la intimitat personal i familiar i a la pròpia imatge.

¹⁴ Segons Article 8 "seguiment del desenvolupament de l'infant", del Decret 101/2010 (Catalunya, 2010), de 3 d'agost.

7 REVISIÓ DEL PEC

Pel que fa a l'avaluació, revisió i actualització dels documents realitzats sobre el funcionament de centre (PEC, NOFC, PAC, Memòria), es realitzarà, juntament tot el claustre, durant el curs escolar tenint en compte tots els canvis de cada un d'ells i s'aprovaran en el Consell Escolar de Centre.

8 ANNEX

8.1 Annex I

ENTREVISTA INICI CURS

Nom i cognom de l' infant:
Data de naixement:
Nivell:

Horari:

-
-

Qui pot recollir a l'infant?

-
-
-

Telèfons de contacte:

-
-
-
-

Com és el dia a dia de l'infant?

-

Quines són les rutines del son?

-

Quin tipus d'alimentació pren?

-

Intoleràncies o al·lèrgies a aliments

-

Pateix algun tipus de trastorn digestiu?

-

Hàbits d'higiene

-

Joc:

-

DATA DE L'ENTREVISTA:

EDUCADORA:

8.2 Annex III

A continuació adjuntem els ítems que fem arribar a les famílies d'informació dels seus infants, valorant, com a mai a vegades o sempre. I posant observacions personalitzades per a cada infant en cada apartat o ve al final de tot de l'informe.

NOM:

CURS:

ADAPTACIÓ

Conec, confio i em diverteixo:

	MAI	A VEGADES	SEMPRE
Amb l'educadora.			
Amb els meus companys.			
En els diferents espais del centre.			
Observacions:			

HÀBITS

Vaig adquirint autonomia en diferents situacions:

	MAI	A VEGADES	SEMPRE
Em rento les mans i la cara jo sol/a.			
Utilitzo el got per beure sense ajuda.			
Faig pipis i caques al vàter.			
Em trec i em poso la jaqueta sense ajuda.			
Em trec i em poso les sabates sense ajuda.			
Observacions			

LLENGUATGE

	MAI	A VEGADES	SEMPRE
M'expresso per mitjà de paraules i frases senzilles.			
Sóc capaç de mantenir un diàleg.			
Reproduceixo les cançons i els gestos corresponents.			
Observacions:			

ACTIVITATS

Què he après durant aquest curs?

	MAI	A VEGADES	SEMPRE
Domino la psicomotricitat fina.			
Participo en les activitats de psicomotricitat.			
Assumeixo diferents rols en el Joc simbòlic.			
Col·laboro amb la mestra a ordenar les joguines.			
Comparteixo i respecto les joguines de la llar d'infants.			
Observacions:			