

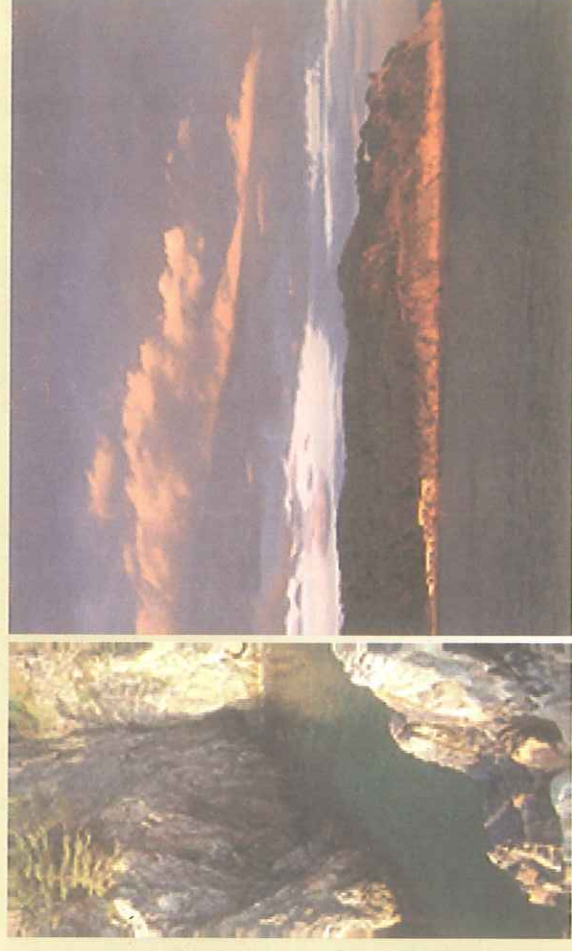
car la flora més característica del parc.

rís trobaràs punts que t'ajudaran a conèixer i identi-
 la seva formació geològica. També al llarg dels itine-
 ra-
 que t'explicaran la fauna i flora del parc urbà així com
 Al llarg dels itineraris podràs descobrir dos plafons [•]
 seig per l'interior del parc urbà de Cap Gros.
 A través de 2 itineraris et proposem realitzar un pas-

Mirador cala Margarida.



9 Mirador platges de Llevant.



9 Rec de Fanals.



Parc urbà de CAP GROS



Parc urbà de CAP GROS



Parc urbà de CAP GROS



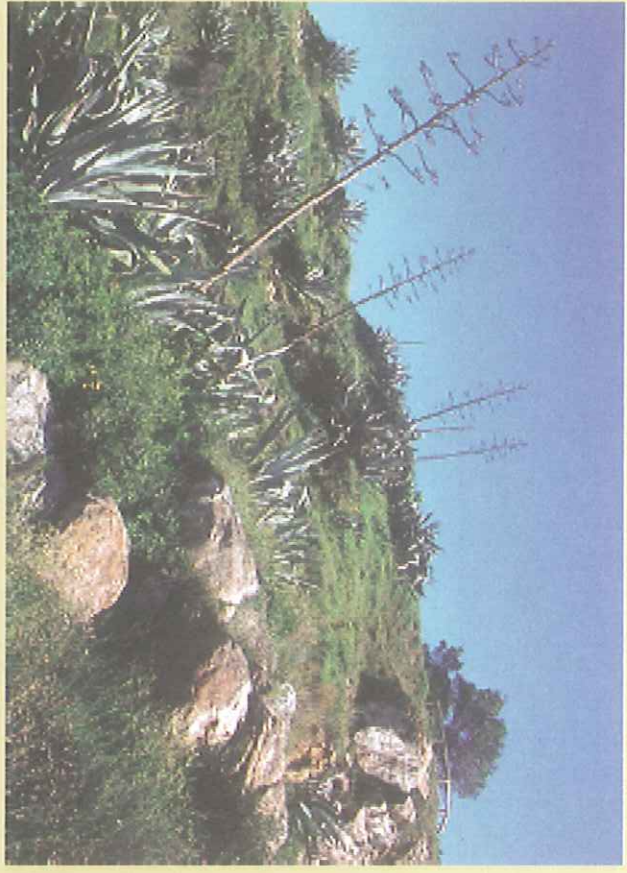
Ajuntament de Palamós
 Àrea de Medi Ambient

Existeixen punts al llarg d'aquest recorregut que poden comportar cert risc, recomanem un passeig responsable.



@ PARC URBÀ DE CAP GROS:
 IDEA I CREACIÓ: *Ajuntament de Palamós. Àrea de Medi Ambient*
 DISSENY GRÀFIC: *Lluís Pareras Disseny Gràfic*
 @ IL·LUSTRACIÓ: *Toni Llobet*
 PLAFÓ "GEOLOGIA": *David Brussfi*
 @ FOTOGRAFIA: *Ajuntament de Palamós. Àrea de Medi Ambient, Departament de Turisme, Servei d'Arxius Municipal de Palamós i Museu de la Pesca; Bar Moni, Fotografia Grassot, Fotografia Serrat i Miquel Pontes*
 ASSESSORAMENT HISTÒRIC: *Museu de la Pesca i Pere Trijueque*
 ASSESSORAMENT LINGÜÍSTIC: *Consorti per a la Normalització Lingüística-Oficina de Català de Palamós*
 RETOLACIÓ: *Qualiret rètols.*
 IMPRESSIÓ MATERIAL GRÀFIC: *Gràfiques Alzamora*
 COL·LABORACIÓ ESPECIAL: *TECMED*

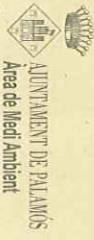
Vine a descobrir el paisatge de Palamós



Mirador privilegiat del litoral de Palamós i de la Costa Brava, el parc urbà de Cap Gros ens mostra un ampli conjunt de valors naturals i paisatgístics, i una interessant història geològica d'aquest sector del municipi.

Podem visitar el parc a través d'un recorregut per a vianants que ressegueix la línia de costa. Al llarg d'aquest recorregut difereents panells informatius apor-ten

informació sobre aspectes del parc: el paisatge, la geologia i la seva fauna i flora.
 Gaudiu de Cap Gros i dels seus paisatges, i ajudeu-nos a conservar-los. Gràcies.



OBRER SOCIALS



OBRER SOCIALS

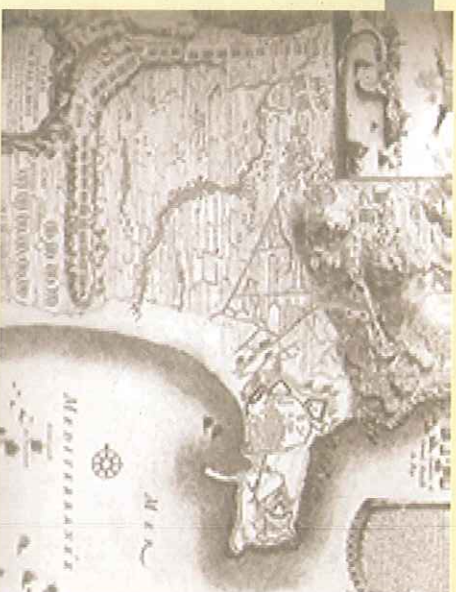


Mirador cala Margarida

La vila de Palamós

La vila de Palamós es fortificà a partir del segle XVI, per a protegir-se dels atacs constants que sofrien les poblacions costaneres.

L'expansió urbanística de Palamós es produeix en un primer moment l'any 1694, quan es va autoritzar viure fora de les muralles. Un segon moment d'expansió va ser a partir del darrer terç del segle XIX, amb el creixement econòmic produït per la indústria del suro i l'última expansió urbanística s'ha donat a l'últim terç del segle XX a conseqüència del creixement turístic.



Bell-lloc

La vall de Bell-lloc, bressol de Vila-romà i primera zona poblada al costat del castell de Vila-romà amb 19 cases més 20 masos, és la principal vall de les Gavarres dins el municipi de Palamós.

En aquest indret hi trobem un ric patrimoni natural i cultural: extensos boscos d'alzines, suros i pins, la riera del mateix nom, el castell de Vila-romà, masos, aulers, ermites, fonts i conjunts megalítics.



El Kantara

Cala Margarida, una cala de còdols, veié com el 21 de juny de 1936 el paquebot francès *El Kantara* hi embarcà just al davant a causa d'una boira espessa. Els seus 360 passatgers i la tripulació foren atesos a Palamós.



Far de Palamós

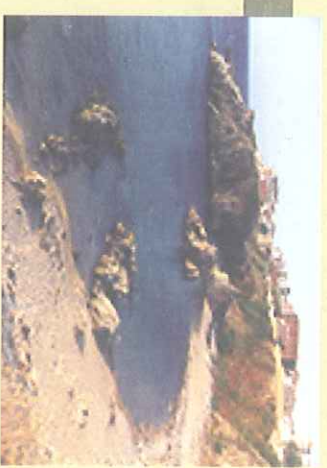
El far de Palamós fou construït l'any 1855 sobre el Molí de sa Punta, que rebia aquest nom a causa de l'existència d'un molí en aquest indret. Aixecat per fer de guia als navegants, és l'únic far de la Costa Brava integrat dins un poble. La freqüència és llum blanca amb grups de 4 i 1 ocultació, amb un període de 18 segons. Els matins de dil·luns a divendres és un lloc privilegiat per veure sortir les barques a les 7 en punt.



Font de les Cuetes

El que avui és una de les majors infraestructures portuàries de nàutica d'esbarjo i d'oci del nostre litoral havia estat fa poc anys un dels racons més entranyables de Palamós.

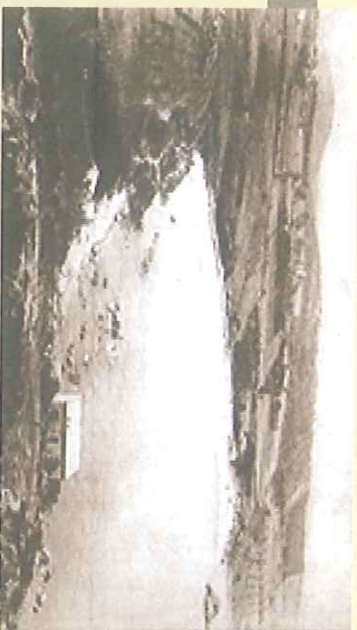
Es coneixia popularment com font de les Cuetes, per haver estat un indret on aquests ocells es podien veure o la font del Trajo, per la font d'aigua dolça que hi rajava i per ser un lloc on s'avaraven petites embarcacions de pesca tradicionals. A la cala també hi havia una barraca de pescadors i s'hi adossava una cisterna circular de pedra.



Mirador platges de Llevant

La Fosca a principis de segle

El que avui coneixem com la Fosca, per la roca negra situada al bell mig de la platja, anys enrere era tot un mosaic de camps de conreu i d'exploracions ramaderes. El fenomen turístic d'ençà del primer terç del segle XX ha convertit aquest espai en una zona densament urbanitzada que, amb tot, conserva el seu atractiu paisatgístic.



Castell de Sant Esteve

Comprat l'any 1277 per Pere II el Gran fou el nucli fundacional de la vila reial de Palamós.

Amb la compra d'aquest castell, el comte rei podia disposar d'un port al nord de Barcelona que li permetés mantenir relacions comercials amb els diferents regnes italians.



Litoral de Llevant

Poblat ibèric de Castell

El 1935 Lluís Barceló i Bou va descobrir el poblat ibèric de Castell, i als anys quaranta, Lluís Pericot i Miquel Oliva el van excavar. Als anys setanta i vuitanta es van fer diferents actuacions.

La datació del poblat és dels VI a Cals. I DC. Entre les restes trobades hi destaca una placa de plom amb escriptura ibèrica. Actualment està en procés d'excavació.



El paisatge natural de Cap Gros

Castell

Paratge emblemàtic de la reivindicació social per a la protecció de la nostra natura. Avui aquesta protecció s'ha vist consolidada per la creació de l'espai protegit Castell-Cap Roig.



El bosc



La brolla



El litoral



Cales

Cala Sanjà, cala Corbs, cala Canyers i cala Estreta, en aquest conjunt de cales hi trobem l'essència de la Costa Brava.



Cala Estreta



Cala Corbs

La geologia de Cap Gros

La muntanya del Cap Gros és un punt d'interès geològic que, des de fa molts anys, ha atret els estudiosos i els aficionats de les ciències de la Terra. Aquest indret de la Costa Brava és, alhora, un excepcional mirador, un paratge on l'erosió ha donat forma al relleu i un "museu al cel obert" on les roques són els testimonis d'uns processos geològics que s'han produït a grans fondàries de l'escorça del nostre planeta.



Roc de Fanals